



# Motorrad Hebebühne „JMP Lux 700 EH“

Für Motorräder und Roller bis 700 kg Gesamtgewicht

Hebebühne Stand: 03.01.2017

Betriebsanleitung Stand: 03.01.2017

Revisionsnummer: 1



- 
- EN: Motorcycle Bike Lift “JMP Lux 700 EH“
  - DK: Motorcykle Lift “JMP Lux 700 EH“
  - PL: Podośnik motocyklowy “JMP Lux 700 EH“
  - ES: Plataforma moto “JMP Lux 700 EH“
  - IT: Ponte sollevatore per motociclette “JMP Lux 700 EH“

Johannes J. Matthies GmbH & Co. KG  
Hammerbrookstr. 97  
20097 Hamburg,  
Deutschland  
[www.jmproducts.eu](http://www.jmproducts.eu)  
[info@jmproducts.eu](mailto:info@jmproducts.eu)



JM-Nr. 674 01 40

## Inhaltsverzeichnis:

1. Zusammenfassung der Sicherheitshinweise: .....	1
2. Wichtige Hinweise zu Ihrer Sicherheit .....	1
3. Lieferumfang .....	1
4. Technischen Daten .....	1
5. Verwendungsbereich.....	2
6. Installation.....	3
7. Bedienung.....	3
8. Instandhaltung und Sicherheit.....	4
9. Fehlerdiagnose .....	5
10. Technische Zeichnung .....	6
11. Ersatzteile .....	7
12. Schaltpläne .....	9
13. Hydraulik.....	10
14. EG Konformitätserklärung (EC Declaration of Conformity) .....	11

### **Ansprechpartner**

Hersteller:  
Johannes J. Matthies GmbH & Co. KG  
Hammerbrookstr. 97  
20097 Hamburg  
Tel. +49 (0) 40 2 37 21 – 0  
Fax. +49 (0) 40 2 37 21 – 363  
Internet: <http://www.matthies.de>  
E-Mail: [info@matthies.de](mailto:info@matthies.de)

Service und Reparatur:  
Matthies Werkstatt-Dienst  
Hammerbrookstr. 78  
20097 Hamburg  
Tel. (0 40) 73 44 17-120  
Fax (0 40) 73 44 17-199  
Internet: <http://www.matthies.de>  
E-Mail: [service@matthies.de](mailto:service@matthies.de)

# Originalbetriebsanleitung

## 1. Zusammenfassung der Sicherheitshinweise:

- 1.1. Vor der Verwendung muss die Anleitung gelesen werden.
- 1.2. Die Hebebühne darf nur von dazu autorisierten Personen bedient werden.
- 1.3. Stellen Sie sicher, dass alle elektrischen Leitungen zu jedem Zeitpunkt unbeschädigt sind, um einen Stromschlag zu vermeiden.
- 1.4. Vergewissern Sie sich, dass beim Anheben und Absenken der Hebebühne keine Körperteile eingeklemmt werden können.
- 1.5. Im Falle von Problemen unverzüglich die Arbeit an der Hebebühne einstellen und den Matthias Werkstatt-Dienst oder Ihren Vertriebspartner kontaktieren.
- 1.6. Die Hebebühne muss fest und stabil auf einer ebenen Grundfläche installiert werden.
- 1.7. Der Arbeitsbereich der Hebebühne muss sauber und frei sein.
- 1.8. Beim Anheben und Absenken der Hebebühne muss sichergestellt sein, dass das Fahrzeug stabil und sicher befestigt ist. Dieses kann entweder durch einen optionalen Radhalter, einen optionalen Montageständer oder durch optionale Zurrgurte erfolgen. Heben Sie die Bühne kurz an und stellen Sie sicher, dass das Fahrzeug korrekt und sicher steht.
- 1.9. Beim Anheben und Absenken der Hebebühne muss der Bediener Sichtkontakt zur Hebebühne halten.
- 1.10. Personen dürfen sich zu keinem Zeitpunkt auf der Hebebühne aufhalten.

## 2. Wichtige Hinweise zu Ihrer Sicherheit



Bitte lesen Sie sich vor der Inbetriebnahme der „JMP Lux 700 EH“ Hebebühne diese Bedienungsanleitung aufmerksam durch und folgen Sie den Anweisungen in dieser Anleitung. Bei Fragen wenden Sie sich bitte an den Matthias Werkstatt-Dienst.



Achtung Spannung. Installation nur durch einen Fachbetrieb.

## 3. Lieferumfang

1x Hebebühne „JMP Lux 700 EH“ vormontiert

## 4. Technischen Daten

Minimale Höhe:	19 cm
Maximale Höhe:	130 cm
Maximales Traggewicht:	700 kg
Eigengewicht ca:	340 kg
Vollständiges Anheben:	32 sec
Vollständiges Absenken:	38 sec
Versorgungsspannung:	230V a.c., 50 Hz
Leistungsaufnahme:	1,1 KW
Arbeitsfläche:	2500 x 850 mm
Abmessung Gate:	600 x 360 mm
Farbe:	grau RAL 7016 und rot RAL 2004

## 5. Verwendungsbereich

 Folgende Verwendungsbereiche sind erlaubt:

- 5.1. Die Hebebühne darf nur zum Anheben von Motorrädern, Rollern und anderen Zweirädern bis zu einem Gewicht von 700 kg benutzt werden.
- 5.2. Die Hebebühne darf dabei ausschließlich in trockenen Innenräumen verwendet werden.
- 5.3. Die Hebebühne darf nur zum kurzzeitigen Anheben für die Durchführung einer Wartung oder Reparatur verwendet werden.
- 5.4. Die Hebebühne darf nur von Personen bedient werden, die eine intensive Einweisung in die Bedienung und Sicherheitshinweise der Hebebühne bekommen haben.

 Folgende Verwendungsbereiche sind nicht erlaubt:

- 5.5. Verwendung im Außenbereich.
- 5.6. Heben von Fahrzeugen oder anderen Geräten, die entweder das zulässige Traggewicht von 700 kg überschreiten oder aufgrund der Abmessungen keinen sicheren Stand haben.
- 5.7. Betreten der Hebebühne.
- 5.8. Anheben von Personen.

## 6. Installation



- 6.1. Die Installation und Inbetriebnahme der Hebebühne „JMP Lux 700 EH“ darf nur durch qualifizierte Personen durchgeführt werden.
- 6.2. Die Hebebühne „JMP Lux 700 EH“ darf ausschließlich nur in trockenen Innenräumen installiert und betrieben werden. Für die Installation ist eine ebene Fläche von mindestens 250 x 250 cm erforderlich. Um einen sicheren Stand für die Hebebühne und dem daran arbeitenden Mechaniker zu gewährleisten, sollte der Boden eben sein. Andernfalls muss die Bühne mit Bodendübeln am Untergrund befestigt werden
- 6.3. Eine Verwendung der Hebebühne in folgenden Räumen ist ausdrücklich nicht erlaubt:
  - a) Räume, die explosions- oder feuergefährdet sind
  - b) Räume, die nass oder feucht sind
  - c) Außenbereich
- 6.4. Elektrische Anschlüsse: Für die Hebebühne „JMP Lux 700 EH“ ist ein elektrischer Anschluss von 230V/16A/50 Hz notwendig. Die Hebebühne „JMP Lux 700 EH“ wird Ihnen vormontiert geliefert. Bitte entnehmen Sie die Hebebühne dem Versandbehälter und nehmen Sie eine gründliche Sichtkontrolle der Hebebühne vor, um Transportschäden zu erkennen. Kontrollieren Sie bitte außerdem alle elektrischen und hydraulischen Leitungen auf Beschädigungen.
- 6.5. Der elektrische Anschluss darf nur von einem qualifizierten Elektriker durchgeführt werden. Bei der Installation muss unbedingt auf eine sichere, vor mechanischer Belastung geschützte Zuleitung geachtet werden.

## 7. Bedienung

Die Bedienung der Hebebühne darf nur in Anerkennung der kompletten Bedienungsanleitung erfolgen. Bitte lesen Sie daher unbedingt vor der ersten Inbetriebnahme diese Anleitung vollständig durch!

Eine Bedienung der Hebebühne darf nur durch qualifizierte Personen erfolgen. Bitte beachten Sie, dass eine Fehlbedienung zu schweren Unfällen führen kann!

### 7.1. Anheben / Absenken

Die Hebebühne wird über eine kabelgebundene Fernbedienung gesteuert. Für die Dauer des Drückens des „AUF“  bzw. „AB“  Knopfes wird die Hebebühne angehoben bzw. abgesenkt.

Sobald der jeweilige Endpunkt der Hebebühne erreicht ist, schaltet sich die Steuerung automatisch ab.

### 7.2. Notschalter

Mit Hilfe des Notschalters kann zu jeder Zeit das Auf- und Abfahren der Hebebühne unterbrochen werden. Dazu muss der Notschalter runtergedrückt werden. Um diesen wieder zu entriegeln, muss der Schalter nach rechts gedreht werden.



### 7.3. Sicherungsbügel

Für den unwahrscheinlichen Fall des Versagens der Hydraulikeinheit sichert ein mechanischer Sicherungsbügel die Hebebühne vor einem unkontrollierten Absenken der Bühne.

Ein Anheben der Bühne ist jederzeit möglich, der Sicherungsbügel wird automatisch angehoben.

Um ein gewolltes Absenken der Bühne zu ermöglichen, muss zunächst der Sicherungshebel entriegelt werden, um den Sicherungsbügel anzuheben. In diesem Zustand ist nun ein Absenken der Arbeitsfläche problemlos möglich.

Wenn die Arbeitsfläche vollständig heruntergefahren ist, wird der Sicherungshebel automatisch wieder verriegelt.



## 8. Instandhaltung und Sicherheit

Für einen sicheren Betrieb ist eine regelmäßige Wartung der Hebebühne notwendig. Bitte lassen Sie bitte spätestens alle 24 Monate eine komplette Inspektion der Hebebühne durchführen.

### 8.1. Tägliche Überprüfung

- Kontrollieren Sie regelmäßig die leichtgängige und korrekte Funktion der Sicherungsklinke:
  - Die Sicherungsklinke muss beim Anheben der Hebebühne selbsttätig und leichtgängig einrasten.
  - Die Sicherungsklinke muss sich beim vollständigen Herunterfahren der Hebebühne selbstständig wieder aktivieren.
  - Beim kompletten Hochfahren der Rampe muss durch den eingebauten Endschalter (siehe Ersatzteil 59 unter Punkt 11) die Pumpe elektrisch abgeschaltet werden.
- Reinigung der Hebebühne
- Überprüfung des Endabschalters (siehe Ersatzteil 59 unter Punkt 11)
- Überprüfung auf Ölleckage

Sollten eine dieser Sicherungsmaßnahmen nicht funktionieren oder sollten Sie sich nicht sicher sein, so kontaktieren Sie bitte unverzüglich den Matthias Werkstatt-Dienst bzw. Ihren Vertriebspartner.

### 8.2. Wöchentliche Überprüfung

- Schmierung von Lagern und Scharnieren
- Überprüfung des Ölstandes

### 8.3. Monatliche Überprüfung

- Überprüfung der Ölleitungen auf Undichtigkeit und Beschädigung
- Überprüfung aller beweglichen Teile

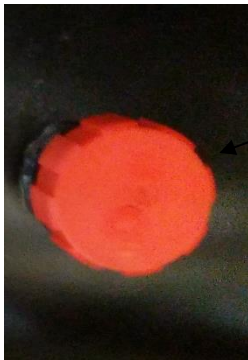
## 9. Fehlerdiagnose

Die Hebebühne lässt sich nicht mehr anheben!

1. Ist das zusätzliche Gewicht von 700 kg überschritten?
2. Ist die Hebebühne korrekt angeschlossen? Liegt eine Versorgungsspannung an? Hat ggf. die Sicherung ausgelöst?
3. Hat der Leistungsschutzschalter der Hebebühne ausgelöst? Stellen Sie sicher, dass die Hebebühne vom Spannungsnetz getrennt ist, kontrollieren Sie die Sicherungen
4. Ist ausreichend Hydraulikflüssigkeit vorhanden? Stellen Sie sicher, dass die Hebebühne vom Spannungsnetz getrennt ist. Demontieren Sie die Abdeckung im vorderen Bereich der Hebebühne. Entfernen Sie den Stopfen vom Ölbehälter. Dieser muss nahezu gefüllt sein. Ergänzen Sie ggf. HLP 10, JM-Nr. 558.49.70.

Die Hebebühne lässt sich nicht mehr absenken!

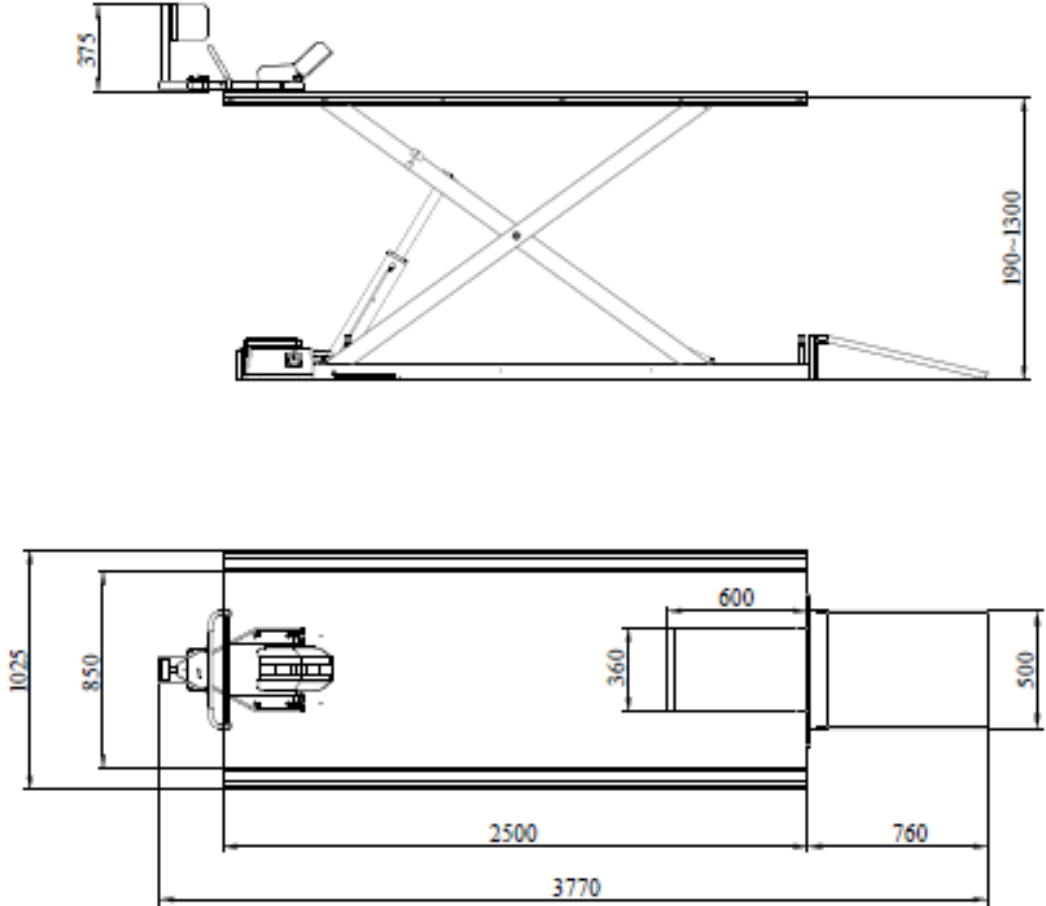
1. Kontrollieren Sie, ob die Sicherungsklinke entriegelt ist und ein Absenken der Hebebühne erlaubt.
2. Ist die Hebebühne mechanisch blockiert? Überprüfen Sie die Hebebühne auf mechanische Hindernisse
3. Ist ausreichend Hydraulikflüssigkeit vorhanden? Stellen Sie sicher, dass die Hebebühne vom Spannungsnetz getrennt ist. Ergänzen Sie ggf. HLP 10, JM-Nr. 558.49.70.



Stopfen

Sollten diese Schritte nicht zum Erfolg führen, so kontaktieren Sie bitte den Matthies Werkstatt-Dienst oder Ihren Vertriebspartner.

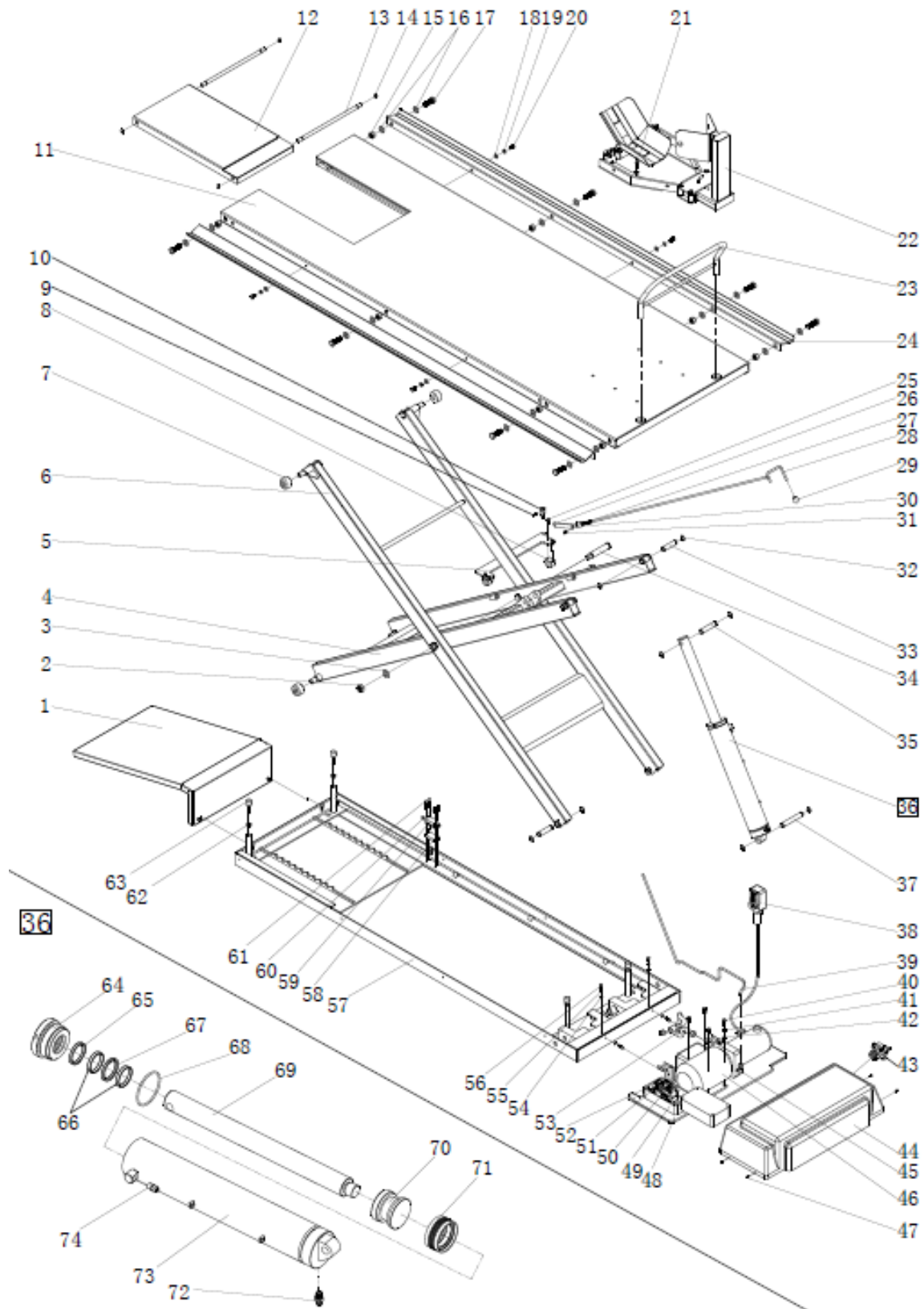
10. Technische Zeichnung





## 11. Ersatzteile

Die Wartung und Reparatur der Hebebühne „JMP Lux 700 EH“ darf nur durch qualifizierte Techniker durchgeführt werden. Beim Austausch von Teilen muss sichergestellt werden, dass ausschließlich Ersatzteile verwendet werden, die den originalen Bauteilen in Qualität und Ausführung vollständig entsprechen. Bei Bedarf kontaktieren Sie bitte den Matthias Werkstatt- Dienst oder Ihren Vertriebspartner, um die weiteren Schritte abzusprechen.



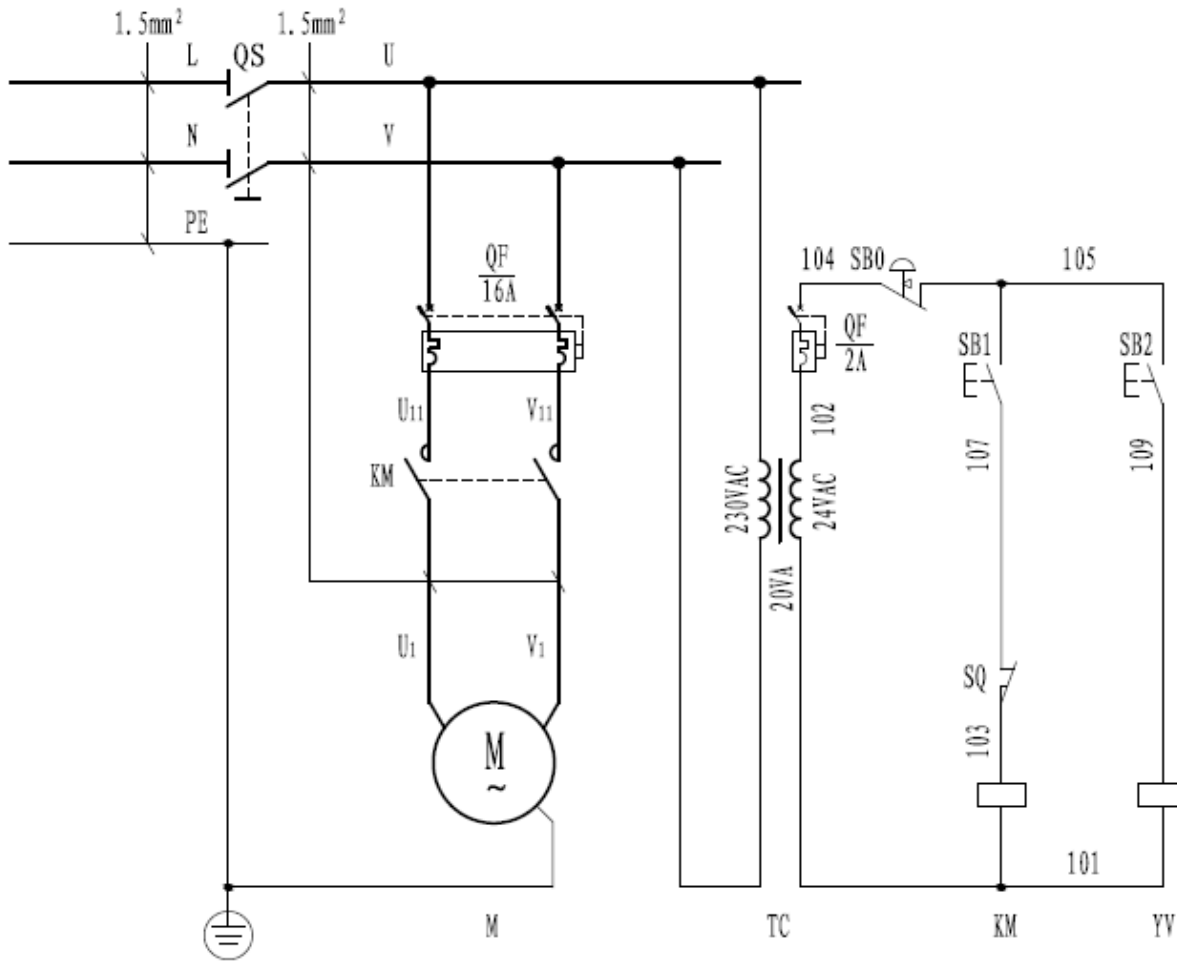
Nr.	JM-Nr.	Bezeichnung
7	656 00 40	Buchse
12	656 00 38	Gate
13	656 00 39	Gate-Buchse
22	656 00 36	Radhalter, komplett
23	656 00 34	Bügel
24	652 07 00	Werkzeugablage
28	652 02 87	Entriegelungsstange
29	656 00 33	Sicherungshebelknopf
33	656 00 29	Gelenk-Pin
34	656 00 32	Achse
35	652 07 01	Zylinder-Pin
36	652 07 02	Hydraulik-Zylinder
37	652 07 03	Zylinder-Pin
38	656 00 44	Fernbedienung
43	674 00 42	Hauptschalter
46	652 07 05	Hydraulikaggregat komplett
51	652 40 61	Schütz
53	652 02 29	Hydraulikschlauch
59	656 00 41	Endschalter
63	652 02 94	Gummipuffer

### Hebebühnen-Ersatzteile

Bitte wenden Sie sich bei Fragen an den Matthies-Werkstatt-Dienst.

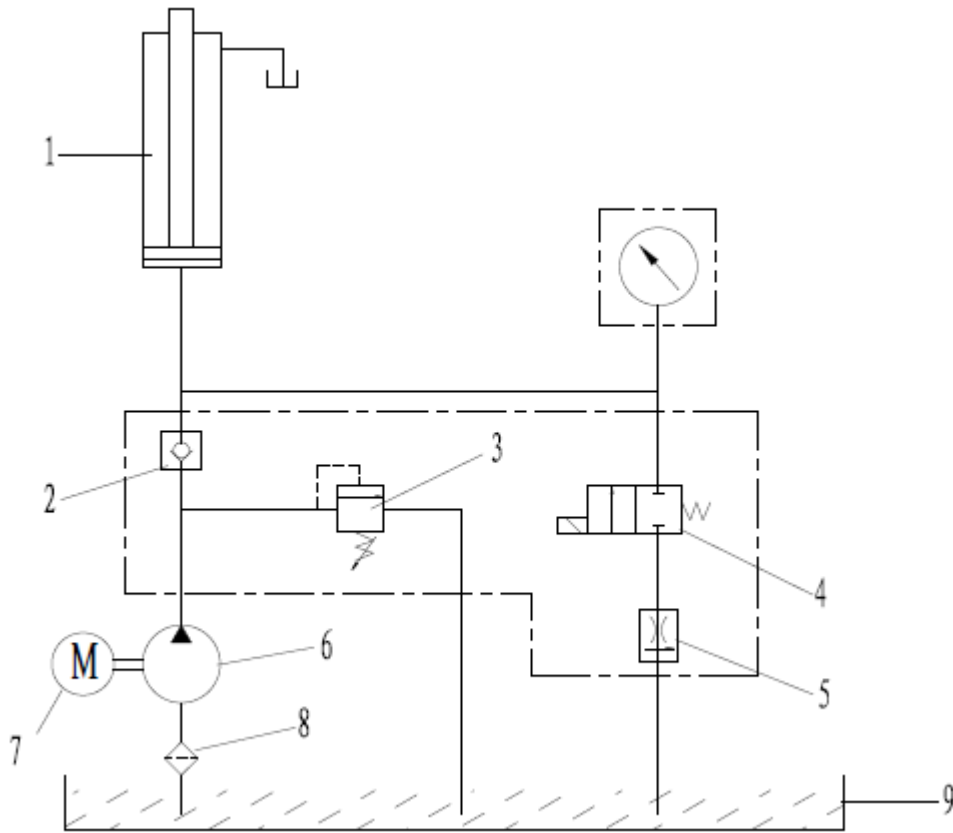
## 12. Schaltpläne

Netzanschluss      Notaus      Pumpe      Trafo      Pumpensteuerung      Magnet-  
abschaltung



SB0	Drucktaster für Notaus	QF	Sicherung
SB1	Drucktaster zum Heben	KM	Netzanschluss
SB 2	Drucktaster zum Absenken	YV	Überdruckventil
SQ	Obere Endabschaltung	TC	Transformator
QS	Hauptschalter		

### 13. Hydraulik



1	Zylinder	6	Pumpe
2	Rückschlagventil	7	Pumpenmotor
3	Überlaufventil	8	Filter
4	Absenkungsventil	9	Öltank
5	Drosselventil		



Product Service

## Attestation of Conformity

No. N8MA 17 03 84064 012

**Holder of Certificate:** Johannes J. Matthies GmbH & Co. KG

Hammerbrookstr. 97  
20097 Hamburg  
GERMANY

**Product:** Platforms for lifting vehicles  
Motorcycle bike lift

**Model(s):** JMP Lux 700 EH

**Parameters:**

Rated voltage:	230V AC
Rated frequency:	50Hz
Rated power:	1.1kW
Max. load:	700kg

Remark:  
This certificate is only valid in combination with the mandatory Certificate for Annex IV Machinery concerning EU Machinery Directive 2006/42/EC.

**Tested according to:** EN 1493:2010  
EN 60204-1:2006/A1:2009

This Attestation of Conformity confirms that the listed machine complies with the essential electrical safety requirements covered by the directive 2006/42/EC on machinery. These are equivalent to the applying essential protection requirements applicable at the time of issuance as set out in Low Voltage Directive 2014/35/EU relating to electrical equipment designed for use within certain voltage limits. It is issued on a voluntary basis and refers only to the particular sample submitted for testing and certification. See also notes overleaf.

**Test report no.:** 705201610303-00

**Date,** 2017-04-27

  
( Zhisong Chen )



After preparation of the necessary technical documentation as well as the EU declaration of conformity the required CE marking can be affixed on the product. The declaration of conformity is issued under the sole responsibility of the manufacturer. Other relevant EU-directives have to be observed.

Page 1 of 1



Product Service

# EC-Type Examination Certificate

No. M6A 17 03 84064 013

**Holder of Certificate:** **Johannes J. Matthies GmbH & Co. KG**  
Hammerbrookstr. 97  
20097 Hamburg  
GERMANY

**Product:** **Platforms for lifting vehicles  
Motorcycle bike lift**

**Model(s):** **JMP Lux 700 EH**

**Parameters:**

Rated voltage:	230V AC
Rated frequency:	50Hz
Rated power:	1.1kW
Max. load:	700kg

This EC Type Examination Certificate is issued according to Article 12(3) b or 12(4) a of Council Directive 2006/42/EC relating to machinery. It confirms that the listed Annex-IV equipment complies with the principal protection requirements of the directive. It refers only to the sample submitted to TÜV SÜD Product Service GmbH for testing and certification. See also notes overleaf.

**Test report no.:** 705201610303-00

**Valid until:** 2022-04-26

**Date,** 2017-04-27

( Zhisong Chen )



TÜV SÜD Product Service GmbH is Notified Body according to Council Directive 2006/42/EC relating to machinery, notified by publication in the Official Journal of the EC with identification No. 0123.

Page 1 of 1