



Motorcykellift „JMP 500“

Til motorcykler og scootere med en totalvægt på maks. 500 kg



-
- Ⓒ GB Motorcycle Bike Lift “JMP 500“
 - Ⓒ DK Motorcykle Lift “JMP 500“
 - Ⓒ PL Podośnik motocyklowy “JMP 500“
 - Ⓒ ES Plataforma moto “JMP 500“
 - Ⓒ I Ponte sollevatore per motociclette “JMP 500“

Johannes J. Matthies GmbH & Co. KG
Hammerbrookstr. 97
20097 Hamburg, Tyskland
www.jmproducts.eu
info@jmproducts.eu



JM-No. 674 00 23

Indholdsfortegnelse:

1. Sammenfatning af sikkerhedshenvisninger.....	1
2. Vigtige henvisninger vedrørende din sikkerhed.....	1
3. Leveringsomfang.....	1
4. Tekniske data.....	1
5. Anvendelsesområde.....	1
6. Installation.....	2
7. Betjening.....	2
8. Kontrol af sikkerhedsanordninger.....	2
9. Vedligeholdelse.....	3
10. Fejldiagnose.....	3
11. Reservedele.....	4-5
12. Relæplan.....	6-7
13. Hydraulik.....	7
14. EF-overensstemmelseserklæring.....	8

Kontakt

Fabrikant:
Johannes J. Matthies GmbH & Co. KG
Hammerbrookstr. 97
20097 Hamburg
Tyskland

Tel. +49 (0) 40 2 37 21 – 0
Fax. +49 (0) 40 2 37 21 – 363

Internet: <http://www.matthies.de>
E-Mail: info@matthies.de

Service og reparation:
Matthies Werkstatt-Dienst
Hammerbrookstr. 78
20097 Hamburg
Tyskland

Tel. (0 40) 73 44 17-0
Fax (0 40) 73 44 17-199

Internet: <http://www.matthies.de>
E-Mail: service@matthies.de

Originalbrugsanvisning

1. Sammenfatning af sikkerhedshenvisninger

- Brugsanvisningen læses igennem inden brug.
- Liften må kun betjenes af autoriserede personer.
- Kontroller hver gang, at alle elektriske ledninger ikke har skader for derved at undgå elektriske stød.
- Overbevis dig om, at legemsdele ikke kan komme i klemme under løft og sænkning af liften.
- I tilfælde af problemer stoppes arbejdet ved liften omgående, og der tages kontakt til Matthies Werkstatt-Dienst eller til din forhandler.
- Liften skal installeres på en fast, stabil og jævn undergrund.
- Liftens arbejdsområde skal holdes rent og frit.
- Ved løft og sænkning af liften skal det sikres, at køretøjet er fastgjort stabilt og sikkert. Løft liften lidt og kontroller, at køretøjet står korrekt og sikkert.
- Ved løft og sænkning af liften skal brugeren have udsyn over liften.
- Personer må på intet tidspunkt opholde sig på liften.

2. Vigtige henvisninger vedrørende din sikkerhed



Inden ibrugtagning af "JPM 500"-liften gennemlæses brugsanvisningen opmærksomt, og henvisningerne i denne følges omhyggeligt. I tilfælde af spørgsmål kontaktes Matthies Werkstatt-Dienst.



OBS! Spænding. Installation kun ved en autoriseret virksomhed.

3. Leveringsomfang

- 1x formonteret „JMP 500“-lift
- 2x værktøjshylder til montering på siden af liften

4. Tekniske data

Minimal højde:	19 cm
Maksimal højde:	130 cm
Maksimal belastning:	500 kg
Egenvægt ca.:	300 kg
Fuldstændigt løft:	30 sec
Fuldstændig sænkning:	30 sec
Forsyningsspænding:	230 VAC
Optagen effekt:	0,75 KW

5. Anvendelsesområde



Følgende anvendelsesområder er tilladte:

- Liften må kun anvendes til løft af motorcykler, scootere og andre tohjulede køretøjer med en totalvægt på maks. 500 kg.
- Liften må i den forbindelse kun anvendes i tørre indendørs rum.
- Liften må kun anvendes til korte løft til gennemførelse af vedligeholdelse eller reparation.
- Liften må kun betjenes af personer, der har fået en intensiv skoling i liftens betjening og sikkerhedshenvisninger.



Følgende anvendelsesområder er ikke tilladte:

- Anvendelse udendørs.
- Løft af køretøjer eller andre apparater, der enten overskrider den tilladte totalvægt på 500 kg, eller der på grund af dimensionerne ikke står sikkert.
- Betrædelse af liften.
- Løft af personer.

6. Installation

- 6.1. Installation og ibrugtagning af „JMP 500“-liften må kun gennemføres af kvalificerede personer.
- 6.2. „JMP 50“-liften må kun installeres og anvendes i indendørs lokaler. Til installationen kræves et jævnt areal på mindst 250 x 200 cm for at sikre, at liften står stabilt, og at mekanikeren kan arbejde sikkert ved den.
- 6.3. Anvendelse af liften i de efterfølgende rum er udtrykkeligt ikke tilladt:
 - a) Rum med eksplosions- eller brandfare
 - b) Rum, der er våde eller fugtige
 - c) Udendørs
- 6.4. Elektriske tilslutninger: Til „JMP 500“-liften kræves en elektrisk tilslutning på 240V/10A. „JMP 500“-liften leveres formonteret. Tag liften ud af forsendelsesemballagen og gennemfør en omhyggelig synskontrol af liften med hensyn til transportskader. Kontroller desuden alle elektriske og hydrauliske ledninger for skader.
- 6.5. Den elektriske tilslutning må kun gennemføres af en kvalificeret elektriker. Ved installationen er det vigtigt at sørge for en sikker ledning, der er beskyttet mod mekaniske belastninger.

7. Betjening

Betjening af liften må kun ske i overensstemmelse med den komplette brugsanvisning. Derfor bør denne gennemlæses helt før den første ibrugtagning!

Betjening af liften må udelukkende ske ved kvalificerede personer. Vær opmærksom på, at en fejlbetjening kan føre til alvorlige uheld!

7.1. Løft/sænkning

Liften styres via en ledningsforbunden fjernbetjening. Mens „OP-“ resp. „NED-“ knappen trykkes, løftes resp. sænkes liften.

Så snart liftens pågældende endepunkt er nået, kobles styringen automatisk fra.



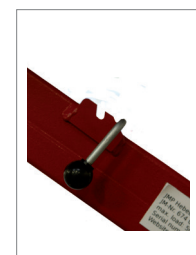
7.2. Sikringsbøjle

I tilfælde af et usandsynligt svigt af hydraulikenheden sikrer en mekanisk sikringsbøjle liften mod en ukontrolleret sænkning af denne.

Løft af liften er til enhver tid mulig, sikringsbøjlen løftes automatisk.

For at kunne sænke liften, skal sikringsgrebet først åbnes for at løfte sikringsbøjlen. Derefter er en sænkning af arbejdsfladen mulig uden problemer.

Når arbejdsfladen er sænket helt, låses sikkerhedsgrebet automatisk igen.



7.3. Sikringskontakt

For at forhindre en utilsigtet betjening af liften under arbejdet, er det desuden muligt at koble hele liften fra ved aktivering af sikringskontakten. I frakoblet tilstand kan der fortsat arbejdes ved liften uden problemer, mens løft eller sænkning af liften imidlertid ikke længere er mulig.



8. Kontrol af sikringsanordninger

Sikringsbøjleens bevægelse og korrekte anvendelse skal kontrolleres regelmæssigt:

- Sikringsbøjlen skal ved løft af liften koble let og selvstændigt til.
- Sikringsbøjlen skal efter fuldstændig sænkning af liften selvstændigt aktivere sig selv igen.
- Ved fuldstændigt løft af rampen skal pumpen kobles fra elektrisk via den indbyggede endestopafbryder.

Skulle en af disse sikringsanordninger ikke fungere, eller er du ikke sikker, bedes du omgående tage kontakt til Matthies Werkstatt-Dienst eller til din forhandler.

9. Vedligeholdelse

Til en sikker drift er en regelmæssig vedligeholdelse af liften nødvendig. Senest efter 24 måneder bør der gennemføres et komplet eftersyn af liften igennem Matthies Werkstatt-Dienst eller igennem din forhandler.

10. Fejldiagnose

Liften kan ikke længere løftes!

1. Er den supplerende vægt på 500 kg overskredet?
2. Er liften korrekt tilsluttet? Er der forsyningsspænding? Er sikringen evt. udløst?
3. Er liftens sikkerhedsafbryder udløst? Kontroller, at liften er skilt fra strømforsyningsnettet, fjern den forreste afdækning og kontroller sikringerne.
4. Er der tilstrækkelig hydraulikvæske? Kontroller, at liften er skilt fra strømforsyningsnettet, fjern den forreste afdækning og kontroller standen.

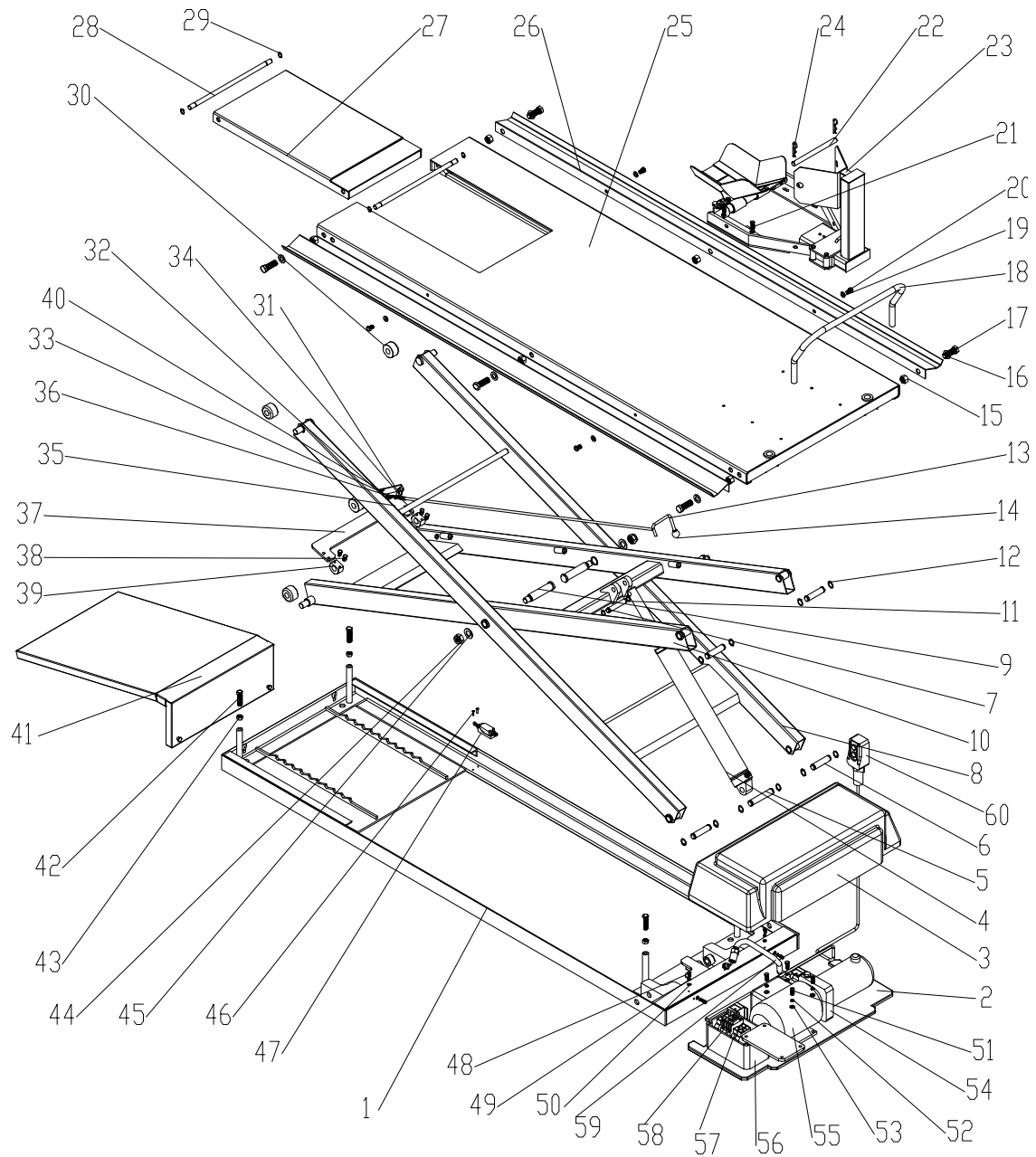
Liften kan ikke længere sænkes!

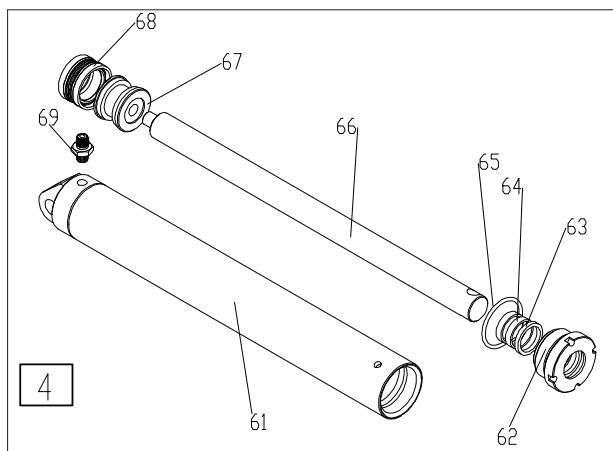
1. Kontroller, om sikringsgrebet er slået fra og tillader en sænkning af liften. Skulle det ikke være tilfældet, løftes liften lidt, og det forsøges at slå sikringsgrebet fra.
2. Er liften blokeret mekanisk? Kontroller liften med hensyn til mekaniske hindringer.
3. Er der tilstrækkelig hydraulikvæske? Kontroller, at liften er skilt fra strømforsyningsnettet, fjern den forreste afdækning og kontroller standen.

Skulle disse skridt ikke virke, tages der kontakt til Matthies Werkstatt-Dienst eller til din forhandler.

11. Reservedele

Vedligeholdelse og reparation af „JMP 500“-liften må kun gennemføres ved kvalificerede teknikere. Skiftes dele ud, skal det sikres, at der udelukkende anvendes reservedele, der helt svarer til de originale komponenter både med hensyn til kvalitet og udførelse. Såfremt påkrævet, bedes du tage kontakt til Matthies Werkstatt-Dienst eller til din forhandler for at aftale de videre skridt.





Lift-reservedele (kan leveres omgående)

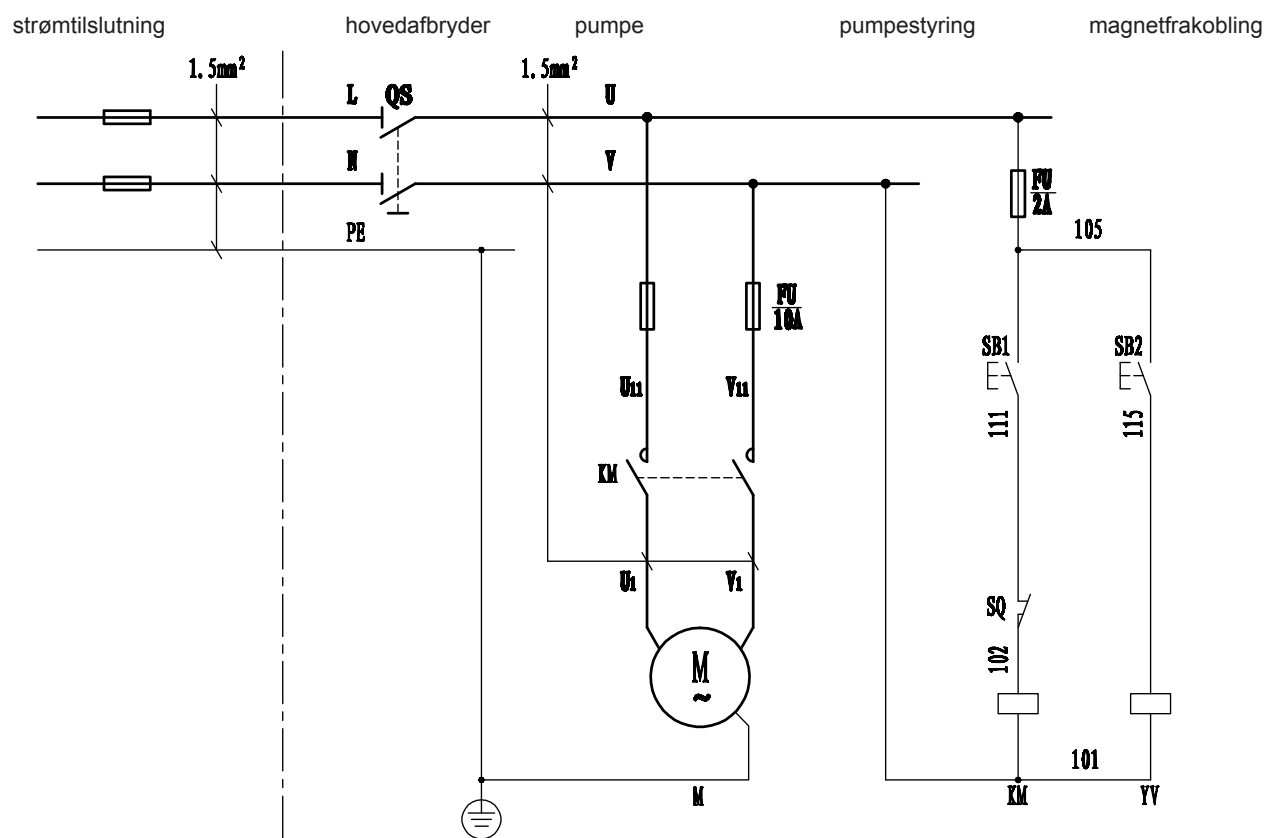
Ved spørgsmål bedes du tage kontakt til Matthies Werkstatt-Dienst.

Nr.	JM-Nr.	Betegnelse
4	656 00 27	hydraulikcylinder
5	656 00 28	cylinder-pin
6	656 00 29	led-pin
7	656 00 30	cylinder-pin
9	656 00 32	akse
14	656 00 33	sikringsgrebknop
18	656 00 34	bøjle
22	656 00 35	hjulholderbøsning
23	656 00 36	hjulholder, komplet
26	656 00 37	værktøjshylde
27	656 00 38	gate
28	656 00 39	gatebøsning
30	656 00 40	bøsning

Nr.	JM-Nr.	Betegnelse
47	656 00 41	endestopafbryder
54 & 55	656 00 42	hydraulik
56	656 00 43	fordelerdåse
60	656 00 44	fjernbetjening
61	656 00 45	hydraulikstang
62	656 00 46	hydraulisk hoved
63	656 00 47	hydrauliktætning
64	656 00 48	hydrauliktætning
65	656 00 50	hydrauliktætning
66	656 00 51	hydraulikstempel
67	656 00 52	hydrauliktætning
68	656 00 53	hydraulikslange

12. Relæplan

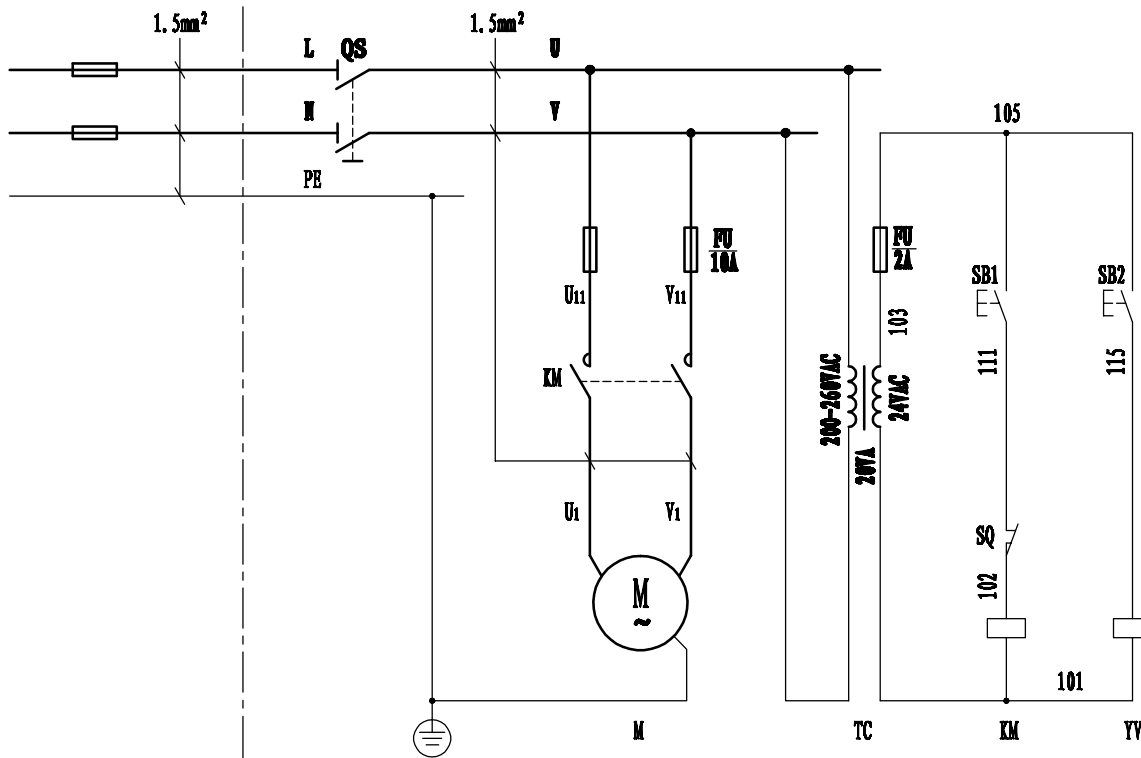
Indtil serienummer 2014-06-0140



SB1	trykknop til løft	FU	sikring
SB2	trykknop til sænkning	KM	strømtilslutning
SQ	øverste endestopafbryder	YV	overtryksventil
QS	hovedafbryder		

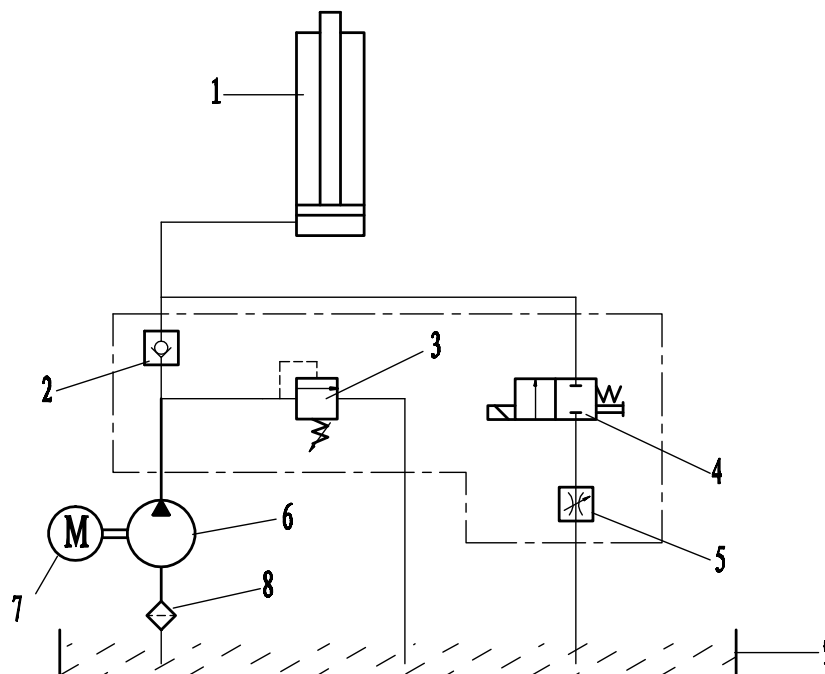
Fra serienummer 2014-06-0141

strømtilslutning hovedafbryder pumpe transformere pumpestyring magnetfrakobling



SB1	trykknop til løft	FU	sikring
SB2	trykknop til sænkning	KM	strømtilslutning
SQ	øverste endestopafbryder	YV	overtryksventil
QS	hovedafbryder	TC	transformer 24V

13. Hydraulik



1	cylinder	6	pumpe
2	kontraventil	7	pumpemotor
3	overløbsventil	8	filter
4	sænkingsventil	9	olietank
5	drosselventil		

EF-overensstemmelseserklæring

Hermed erklærer vi

Johannes J. Matthies GmbH & Co. KG
Hammerbrookstr. 97 Hamburg, Tyskland

at den efterfølgende maskine på grund af sin koncipiering og konstruktion og i den udførelse, der er bragt i handlen af os, svarer til EF-direktivernes relevante, grundlæggende sikkerheds- og sundhedskrav.

I tilfælde af ændringer på maskinen, der ikke er afstemt med os, mister denne erklæring sin gyldighed.

Maskinbeskrivelse: Motorcykellift

Maskintype: JMP 500

Handelsmærke: JMP

Serienummer:

Relevante EF-direktiver: EF-maskindirektivet 2006/42/EF
EF-lavspændingsdirektivet 2006/95/EF

Følgende harmoniserede standarder er anvendt: EN 1493:2010
EN 60204-1/A1:2009

Fabrikantens underskrift/dato:

24.01.2013



Oplysninger om underskriver:

Dokumentationsbefuldægtiget: Stefan Onken (Product Manager)
Hammerbrookstr. 97, 20097 Hamburg, Tyskland

Denne overensstemmelseserklæring blev forberedt af TÜV Product Service. Et mønster af dette produkt har opfyldt kravene i konformitetsprøvningen. Denne prøvning blev gennemført ud fra de pågældende forskrifter i de ovennævnte direktiver.

TÜV Product Service prøvningsrapport Nr.:

70.520.12.1202.01-00
Dato: 16. dec. 2014
Revision 1