



Podnośnik motocyklowy „JMP 500”

Do motocykli i skuterów o ciężarze całkowitym do 500 kg



-
- Ⓒ Motorcyle Bike Lift “JMP 500”
 - Ⓒ Motorcyle Lift “JMP 500”
 - Ⓒ Podnośnik motocyklowy “JMP 500”
 - Ⓒ Plataforma moto “JMP 500”
 - Ⓒ Ponte sollevatore per motociclette “JMP 500”

Johannes J. Matthies GmbH & Co. KG
Hammerbrookstr. 97
20097 Hamburg, Niemcy
www.jmproducts.eu
info@jmproducts.eu



JM-No. 674 00 23

Spis treści:

1. Zestawienie wskazówek dotyczących bezpieczeństwa.....	1
2. Ważne wskazówki dla Twojego bezpieczeństwa.....	1
3. Składniki zestawu	1
4. Dane techniczne.....	1
5. Zakres użytkowania urządzenia	1
6. Zainstalowanie urządzenia	2
7. Obsługa	2
8. Kontrola środków bezpieczeństwa	2
9. Konserwacja	3
10. Diagnostyka błędów	3
11. Części zamienne	4-5
12. Schemat ideowy	6-7
13. Hydraulika.....	7
14. Deklaracja zgodności WE.....	8

Partnerzy kontaktowi

Producent:
Johannes J. Matthies GmbH & Co. KG
Hammerbrookstr. 97
20097 Hamburg

Tel. +49 (0) 40 2 37 21 – 0
Faks. +49 (0) 40 2 37 21 – 363

Internet: <http://www.matthies.de>
E-Mail: info@matthies.de

Serwis i naprawa:
Matthies Werkstatt-Dienst
Hammerbrookstr. 78
20097 Hamburg

Tel. (0 40) 73 44 17-0
Faks (0 40) 73 44 17-199

Internet: <http://www.matthies.de>
E-Mail: service@matthies.de

Importer:
Larsson Polska sp. z o.o.
ul. Narwicka 21
80-557 Gdańsk
Tel: 48 58 341 0 900
Fax: +48 58 341 85 82
Internet: www.larsson.pl
E-mail: biuro@larsson.pl

Oryginalna instrukcja obsługi

1. Zestawienie wskazówek dotyczących bezpieczeństwa

- Przed użyciem urządzenia należy przeczytać instrukcję obsługi.
- Podnośnik motocyklowy może być obsługiwany wyłącznie przez upoważnione do tego osoby.
- Aby uniknąć porażenia prądem elektrycznym upewnij się, że wszystkie przewody elektryczne w żaden sposób nie są uszkodzone,
- Upewnij się, że przy podnoszeniu i opuszczaniu podnośnika motocyklowego żadne części ciała nie mogą zostać zakleszczone.
- W przypadku wystąpienia problemów należy niezwłocznie wstrzymać prace na podnośniku motocyklowym i skontaktować się ze służbą warsztatową firmy Matthies lub z importerem.
- Podnośnik motocyklowy musi być zainstalowany trwale, stabilnie i na równej powierzchni podłoża.
- Obszar roboczy podnośnika motocyklowego musi być czysty i uporządkowany.
- Przy podnoszeniu i opuszczaniu podnośnika motocyklowego, pojazd musi być zamocowany stabilnie i bezpiecznie. Podnieś na krótko platformę podnośnika, aby upewnić się, że pojazd jest ustawiony prawidłowo i bezpiecznie.
- Przy podnoszeniu i opuszczaniu platformy podnośnika motocyklowego operator musi utrzymywać kontakt wzrokowy z podnośnikiem motocyklowym.
- Osobom nie wolno w żadnym momencie przebywać na podnośniku motocyklowym.

2. Ważne wskazówki dla Twojego bezpieczeństwa



Przed uruchomieniem podnośnika motocyklowego „JMP 500” prosimy uważnie przeczytać niniejszą instrukcję obsługi i postępować zgodnie ze wskazówkami podanymi w niniejszej instrukcji obsługi. W przypadku pytań należy zwrócić się do służby warsztatowej firmy Matthies lub importera.



Uwaga! Napięcie elektryczne! Instalowanie urządzenia jest możliwe wyłącznie przez uprawnionego pracownika.


3. Składniki zestawu


- 1x podnośnik motocyklowy „JMP 500” wstępnie zmontowany
- 2x półka na narzędzia do montażu bocznego na podnośniku motocyklowym

4. Dane techniczne

Wysokość minimalna:	19 cm
Wysokość maksymalna:	130 cm
Nośność maksymalna:	500 kg
Ciężar własny około:	300 kg
Podniesienie całkowite:	30 sec
Opuszczenie całkowite:	30 sec
Napięcie zasilania AC:	230 VAC
Pobór mocy:	0,75 KW

5. Zakres użytkowania urządzenia

-  Dozwolone są następujące zakresy zastosowania urządzenia:
 - Podnośnik motocyklowy może być zastosowany wyłącznie do podnoszenia motocykli, skuterów oraz innych pojazdów dwukołowych o ciężarze maksymalnym do 500 kg.
 - Podnośnik motocyklowy może być używany wyłącznie wewnątrz suchych pomieszczeń.
 - Podnośnik motocyklowy może być używany do krótkotrwałego podniesienia pojazdu w celu przeprowadzenia jego konserwacji lub naprawy.
 - Podnośnik motocyklowy może być obsługiwany wyłącznie przez osoby, które zostały wdrożone do jego obsługi i zapoznane ze wskazówkami dotyczącymi bezpieczeństwa pracy.

-  Niedozwolone są następujące zakresy zastosowania urządzenia:
 - Używanie podnośnika motocyklowego na obszarze zewnętrznym na zewnątrz obiektu.
 - Podnoszenie pojazdów lub innych urządzeń, które swoją masą przekraczają dopuszczalną nośność podnośnika wynoszącą 500 kg, albo które w związku z ich wymiarami nie osiągną bezpiecznej pozycji stojącej.
 - Wchodzenie na podnośnik motocyklowy.
 - Używanie podnośnika motocyklowego do podnoszenia osób.

6. Zainstalowanie urządzenia

- 6.1. Zainstalowanie i uruchomienie podnośnika motocyklowego „JMP 500“ może zostać przeprowadzone wyłącznie przez osoby wykwalifikowane.
- 6.2. Podnośnik motocyklowy „JMP 500“ może zostać zainstalowany i być eksploatowany wyłącznie wewnątrz suchych pomieszczeń. Do zainstalowania podnośnika potrzebna jest równa powierzchnia o wymiarach co najmniej 250 x 200 cm, aby zapewnić bezpieczną pozycję podnośnikowi motocyklowemu i pracującemu przy nim mechanikowi.
- 6.3. Zastosowanie podnośnika motocyklowego jest kategorycznie zabronione w następujących pomieszczeniach:
 - a) pomieszczenia, które zagrożone są eksplozją lub pożarem,
 - b) pomieszczenia, które są mokre lub wilgotne,
 - c) poza pomieszczeniem.
- 6.4. Przyłącza elektryczne: Do podnośnika motocyklowego „JMP 500“ potrzebne jest przyłącze elektryczne 230V/10A. Podnośnik motocyklowy „JMP 500“ dostarczany jest w stanie wstępnie zmontowanym. Prosimy wyjąć podnośnik motocyklowy ze skrzyni wysyłkowej i dokonać gruntownej kontroli wizualnej podnośnika motocyklowego, aby zidentyfikować szkody transportowe. Poza tym należy skontrolować wszystkie przewody elektryczne i hydrauliczne pod względem wystąpienia ewentualnych uszkodzeń mechanicznych.
- 6.5. Podłączenie elektryczne podnośnika motocyklowego może zostać przeprowadzone wyłącznie przez wykwalifikowanego elektryka. Przy instalowaniu podnośnika należy bezwzględnie zwracać uwagę na chronione przed obciążeniem mechanicznym bezpieczne przewody doprowadzające.

7. Obsługa

Obsługa podnośnika motocyklowego może odbywać się wyłącznie przy kompletnym zapoznaniu się z instrukcją obsługi. Z tego względu przed pierwszym uruchomieniem podnośnika motocyklowego należy bezwzględnie przeczytać niniejszą instrukcję obsługi w całości! Obsługa podnośnika motocyklowego może być przeprowadzana wyłącznie przez upoważnione osoby. Prosimy żebyś zwrócić uwagę na to, że nieprawidłowa obsługa podnośnika motocyklowego może prowadzić do ciężkich, niebezpiecznych wypadków!

7.1. Podnoszenie / opuszczanie podnośnika motocyklowego

Podnośnik motocyklowy sterowany jest poprzez podłączone kablem zdalne sterowanie. Przez cały czas naciskania przycisku „AUF“ [Do góry] względnie przycisku „AB“ [W dół] podnośnik motocyklowy jest podnoszony względnie opuszczany. Gdy tylko osiągnięty zostanie punkt krańcowy podnoszenia/opuszczania platformy podnośnika, sterowanie wyłączy się automatycznie.



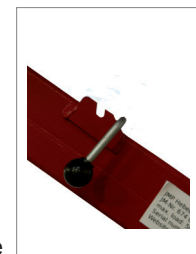
7.2. Blokada bezpieczeństwa

W przypadku mało prawdopodobnej awarii jednostki hydraulicznej, mechaniczna blokada bezpieczeństwa zabezpiecza podnośnik motocyklowy przed niekontrolowanym opadnięciem platformy.

Podniesienie platformy podnośnika jest w każdej chwili możliwe, ponieważ blokada bezpieczeństwa zostaje podniesiona automatycznie.

Aby umożliwić zamierzone opuszczanie platformy, musi najpierw zostać odblokowana dźwignia blokady bezpieczeństwa. W tym stanie możliwe jest teraz bezproblemowe opuszczanie platformy podnośnika.

Gdy platforma znajdzie się zupełnie na dole, blokada bezpieczeństwa zostanie znowu automatycznie zablokowana.



7.3. Wyłącznik bezpieczeństwa

Aby zapobiec niekontrolowanemu użyciu podnośnika w trakcie pracy, istnieje możliwość wyłączenia mechanizmu podnoszenia/opuszczania platformy podnośnika motocyklowego poprzez przekręcenie wyłącznika bezpieczeństwa. W stanie wyłączonym można nadal pracować przy podnośniku motocyklowym, jednakże podnoszenie względnie opuszczanie platformy nie jest wówczas możliwe.



8. Kontrola środków bezpieczeństwa

Należy regularnie kontrolować płynność pracy platformy podnośnika i prawidłową pracę blokady bezpieczeństwa:

- Blokady bezpieczeństwa przy podnoszeniu platformy podnośnika musi samoczynnie zazębic się na listwie zębatej.
- Blokady bezpieczeństwa przy całkowitym opuszczeniu platformy podnośnika motocyklowego musi samoczynnie aktywować się.
- Przy całkowitym podniesieniu platformy podnośnika, pompa powinna wyłączyć się samoczynnie poprzez wbudowany elektryczny wyłącznik krańcowy.

Gdyby niniejsze środki bezpieczeństwa nie funkcjonowały lub gdybyś poczuł się niepewnie, to skontaktuj się niezwłocznie ze służbą warsztatową firmy Matthies lub z importerem.

9. Konserwacja

Do bezpiecznej eksploatacji podnośnika motocyklowego konieczna jest jego regularna konserwacja. Zalecamy przeprowadzenie okresowej (co 24 miesiące), inspekcji podnośnika motocyklowego przez służbę warsztatową firmy Matthies lub przez importera.

10. Diagnostyka błędów

Podnośnik motocyklowy nie daje się podnosić!

1. Czy przekroczono maksymalną nośność podnośnika (500 kg)?
2. Czy podnośnik motocyklowy jest prawidłowo podłączony? Czy podane jest napięcie zasilania? Czy ewentualnie zadziałał bezpiecznik?
3. Czy zadziałał wyłącznik przeciążeniowy? Upewnij się, że podnośnik motocyklowy jest odłączony od sieci zasilającej, usuń pokrywę przednią i skontroluj bezpieczniki.
4. Czy istnieje wystarczająca ilość płynu hydraulicznego? Upewnij się, że podnośnik motocyklowy jest odłączony od sieci zasilającej, usuń pokrywę przednią i skontroluj poziom płynu hydraulicznego.

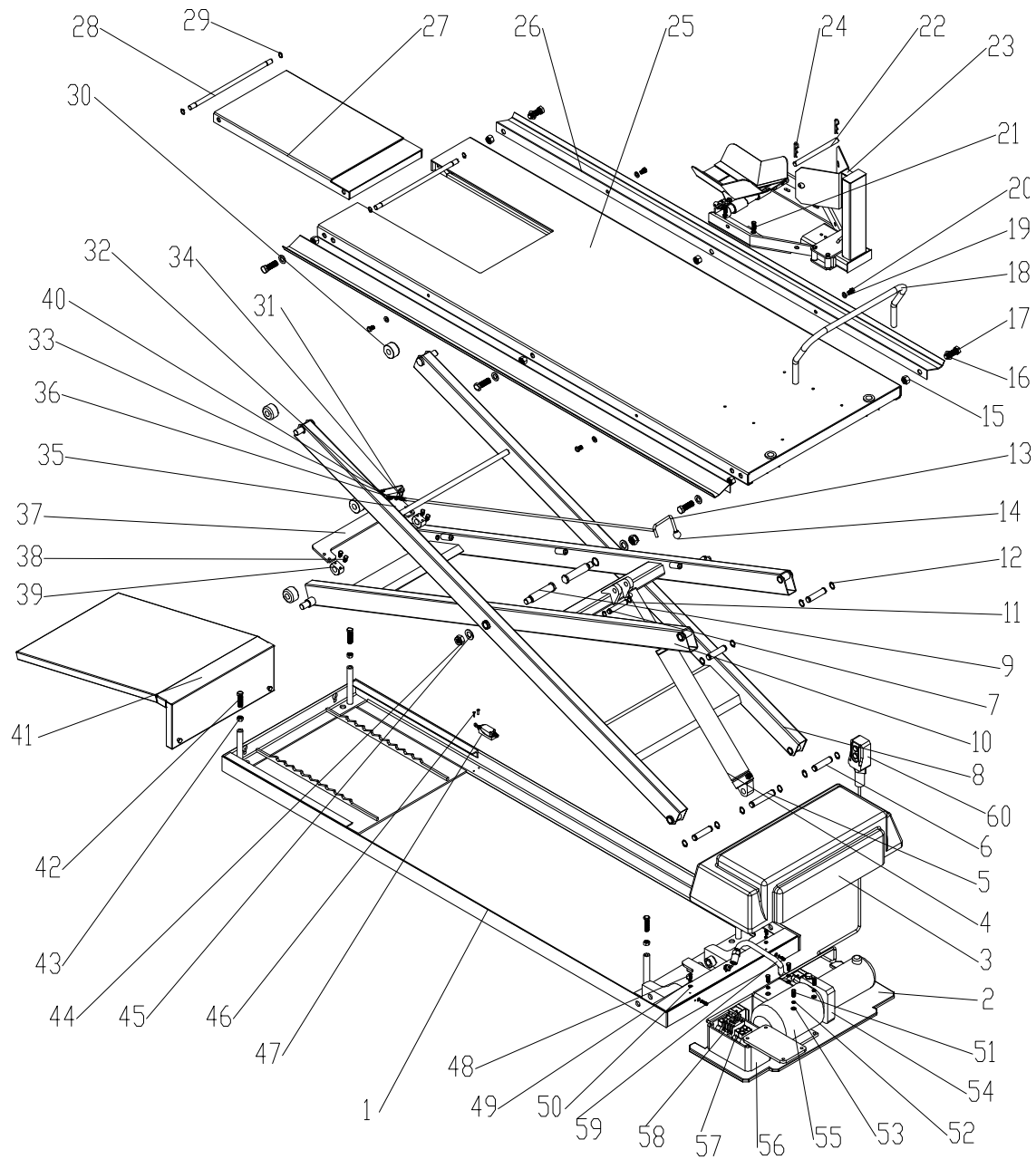
Podnośnik motocyklowy nie daje się opuszczać!

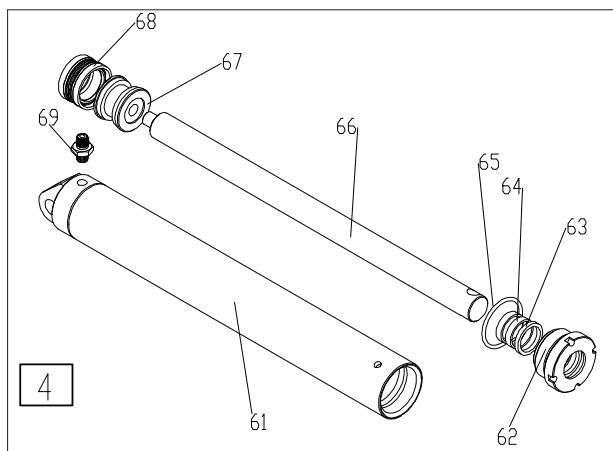
1. Skontroluj, czy blokada bezpieczeństwa jest zwolniona i pozwala na opuszczanie platformy podnośnika motocyklowego. Jeśli nie, to podnieś nieco platformę podnośnika, a następnie spróbuj zwolnić blokadę bezpieczeństwa.
2. Czy podnośnik motocyklowy jest zablokowany mechanicznie? Skontroluj podnośnik motocyklowy pod względem przeszkód mechanicznych.
3. Czy istnieje wystarczająca ilość płynu hydraulicznego? Upewnij się, że podnośnik motocyklowy jest odłączony od sieci zasilającej, usuń pokrywę przednią i skontroluj poziom płynu hydraulicznego.

Jeżeli powyższe kroki nie rozwiązały problemu, skontaktuj się niezwłocznie ze służbą warsztatową firmy Matthies lub z importerskim

11. Części zamienne

Konserwacja i naprawa podnośnika motocyklowego „JMP 500“ może zostać przeprowadzona wyłącznie przez wykwalifikowanych techników. Przy wymianie części należy zapewnić, żeby zostały użyte wyłącznie takie części zamienne, które pod względem ich jakości i wykonania w pełni odpowiadają oryginalnym elementom konstrukcyjnym. W razie potrzeby skontaktuj się ze służbą warsztatową firmy Matthies lub z importerem, aby omówić dalsze kroki.





Części zamienne podnośnika motocyklowego (możliwość natychmiastowej dostawy części)

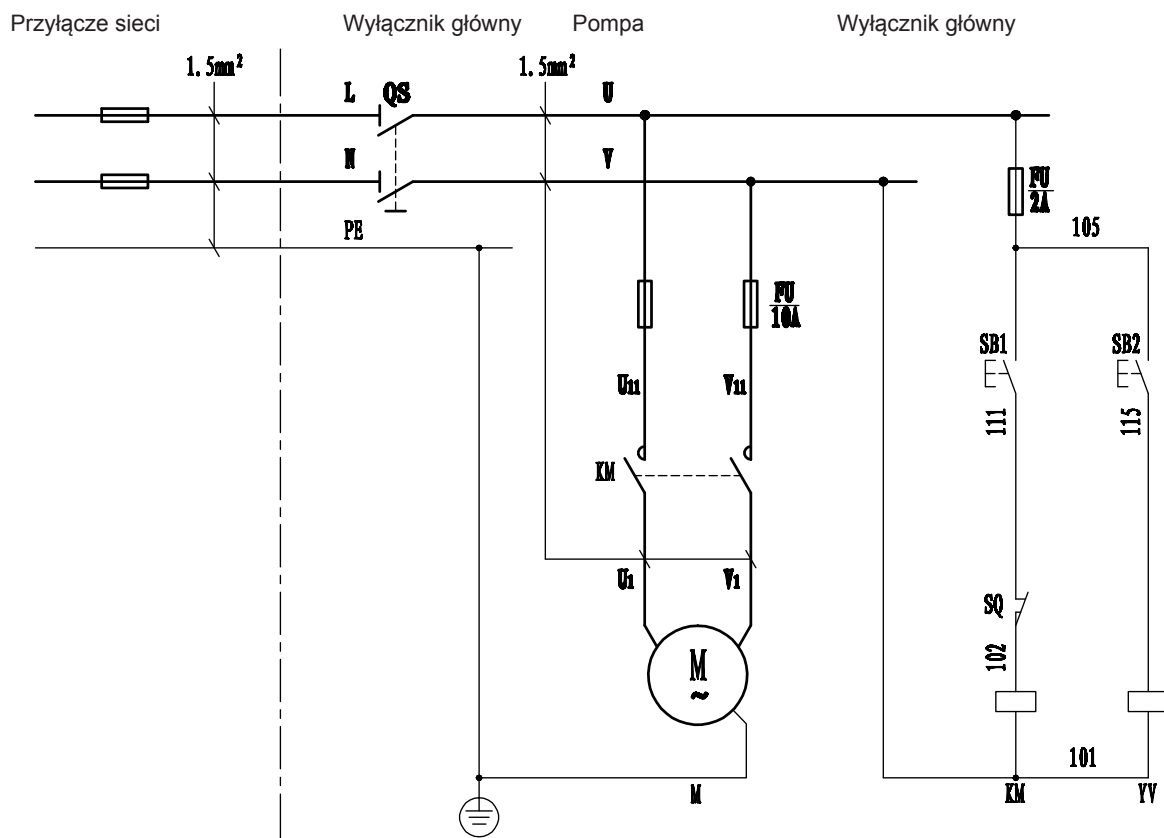
W przypadku pytań zwróć się do służby warsztatowej firmy Matthies lub importera.

Nr	Nr JM	Określenie
4	656 00 27	Cylinder hydrauliczny
5	656 00 28	Sworzeń cylindra
6	656 00 29	Sworzeń przegubu
7	656 00 30	Sworzeń cylindra
9	656 00 32	Oś
14	656 00 33	Dźwignia blokady bezpieczeństwa
18	656 00 34	Blokada bezpieczeństwa
22	656 00 35	Tuleja uchwytu koła
23	656 00 36	Uchwyt koła, kompletny
26	656 00 37	Półka na narzędzia
27	656 00 38	Zapadnia
28	656 00 39	Tuleja zapadnia
30	656 00 40	Tuleja

Nr	JM-Nr JM.	Określenie
47	656 00 41	Wyłącznik krańcowy
54 & 55	656 00 42	Hydraulika
56	656 00 43	Puszka rozgałęźna
60	656 00 44	Zdalne sterowanie
61	656 00 45	Drążek hydrauliczny
62	656 00 46	Głowica hydrauliczna
63	656 00 47	Uszczelka hydrauliczna
64	656 00 48	Uszczelka hydrauliczna
65	656 00 50	Uszczelka hydrauliczna
66	656 00 51	Tłok hydrauliczny
67	656 00 52	Uszczelka hydrauliczna
68	656 00 53	Wąż hydrauliczny

12. Schemat ideowy

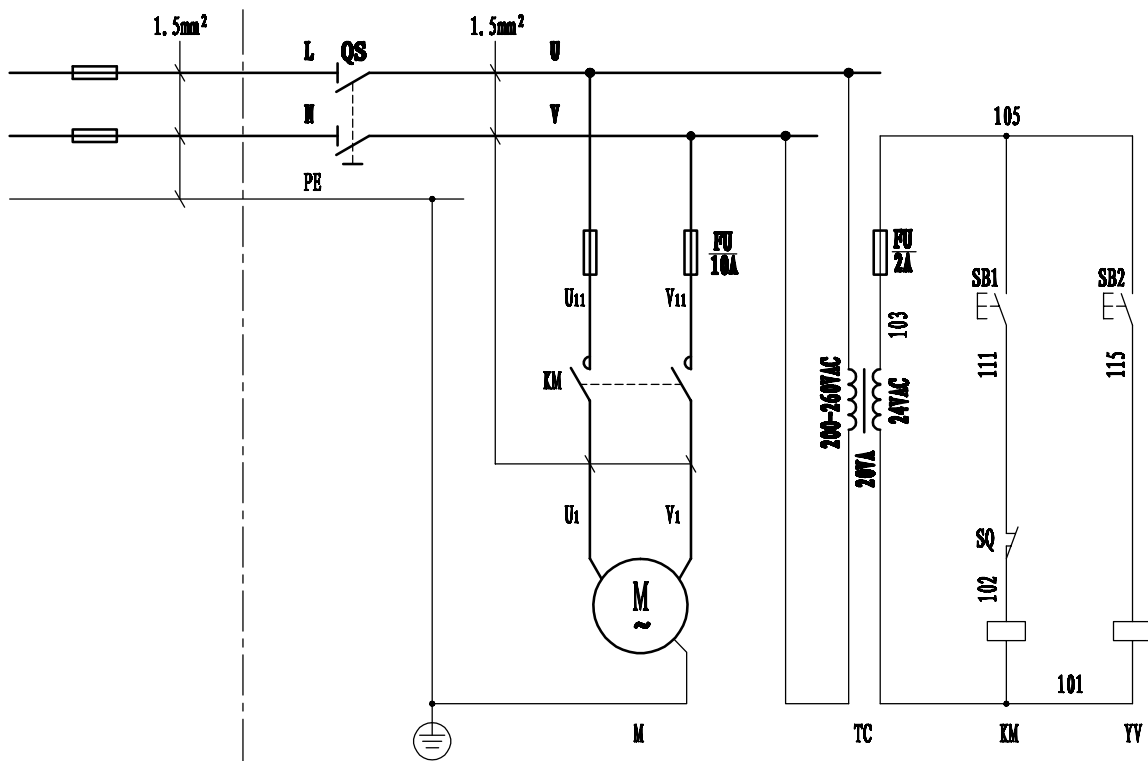
do numeru seryjnego 2014-06-0140



SB1	Przycisk do podnoszenia	FU	Bezpiecznik
SB2	Przycisk do opuszczania	KM	Przyłącze sieci
SQ	Wyłączenie krańcowe górne	YV	Zawór nadciśnieniowy
QS	Wyłącznik główny		

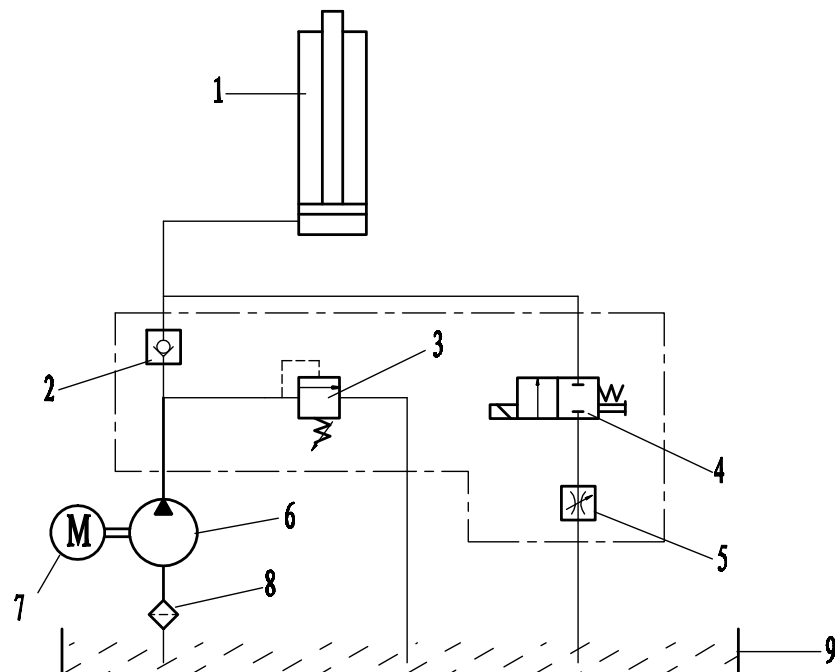
od numeru seryjnego 2014-06-0141

Przyłącze sieci Wyłącznik główny Pompa Transformator Wyłącznik główny



SB1	Przycisk do podnoszenia	FU	Bezpiecznik
SB2	Przycisk do opuszczania	KM	Przyłącze sieci
SQ	Wyłączenie krańcowe górne	YV	Zawór nadciśnieniowy
QS	Wyłącznik główny	TC	Transformator 24V

3. Hydraulika



1	Cylinder	6	Pompa
2	Zawór zwrotny	7	Silnik pompy
3	Zawór przelewowy	8	Filtr
4	Zawór opuszczania	9	Zbiornik oleju
5	Zawór dławiący		

Deklaracja Zgodności WE

Niniejszym my,

Johannes J. Matthies GmbH & Co. KG
Hammerbrookstr. 97 Hamburg Germany

oświadczamy, że niżej określona maszyna w związku z jej koncepcją i rodzajem konstrukcji oraz w wykonaniu wprowadzonym przez nas do obrotu odpowiada odnośnym podstawowym wymaganiom dotyczącym bezpieczeństwa i ochrony zdrowia zawartym w Dyrektywach WE.

W przypadku dokonania jakiegś niezgodnionej z nami zmiany maszyny niniejsza deklaracja traci swoją ważność.

Określenie maszyny: Podnośnik motocyklowy

Typ maszyny: JMP 500

Marka handlowa: JMP

Nr seryjny maszyny:

Odnośne Dyrektywy WE: Dyrektywa maszynowa WE 2006/42/EC
Dyrektywa niskonapięciowa WE 2006/95/EC

Zastosowane normy zharmonizowane: EN 1493:2010
EN 60204-1/A1:2009

Podpis producenta/Data:

24.01.2013



Informacje dotyczące sygnatariusza deklaracji:

Pełnomocnik ds. dokumentacji Stefan Onken (Product Manager)
Hammerbrookstr. 97, 20097 Hamburg

Niniejsza Deklaracja Zgodności została przygotowana przez TÜV [Stowarzyszenie Nadzoru Technicznego] Product Service. Wzorzec niniejszego produktu spełnił wymagania badania zgodności. Badanie to przeprowadzone zostało w TÜV Product Service na podstawie odpowiednich przepisów wymienionych Dyrektyw.

Raport z badań TÜV Product Service Nr:

70.520.12.1202.01-00
Data: Grudzień 16, 2014
Revision 1