

# Zvedací plošina na motocykly „JMP Lux 300 EH“

Na motocykly a skútry do celkové hmotnosti 300 kg.



- 
- ⓔ EN Motorcycle Bike Lift “JMP Lux 300 EH“
  - ⓔ ES Plataforma moto “JMP Lux 300 EH“
  - ⓔ IT Ponte sollevatore per motociclette “JMP Lux 300 EH“
  - ⓔ PL Podošnik motocyklowy “JMP Lux 300 EH“
  - ⓔ DA Motorcykle Lift “JMP Lux 300 EH“
  - ⓔ CS Plošinový zvedák „JMP Lux 300 EH“
  - ⓔ NL Motorheftafel ‘JMP Lux 300 EH’
  - ⓔ FR Pont élévateur pour motos „JMP Lux 300 EH“

## Obsah:

1. Přehled bezpečnostních pokynů .....	1
2. Důležité informace pro zajištění vaší bezpečnosti.....	1
3. Obsah dodávky.....	1
4. Technické údaje.....	1
5. Rozsah použití .....	1
6. Instalace .....	2
7. Obsluha .....	2
8. Servis a bezpečnost .....	3
9. Diagnostika chyb .....	3
10. Náhradní díly .....	4
11. Schéma zapojení.....	5
12. Hydraulika.....	5
13. Prohlášení o shodě ES (EC Declaration of Conformity).....	6

### Kontaktní pracovník

Výrobce:  
Johannes J. Matthies GmbH & Co. KG  
Hammerbrookstr. 97  
20097 Hamburk  
Tel. +49 (0) 40 2 37 21 - 0  
Fax. +49 (0) 40 2 37 21 - 363  
Internet: <http://www.matthies.de>  
e-Mail: [info@matthies.de](mailto:info@matthies.de)

Servis a opravy:  
Matthies Werkstatt-Dienst  
Hammerbrookstr. 78  
20097 Hamburk  
Tel. (0 40) 2 37 21-120  
Fax (0 40) 2 37 21-199  
Internet: <http://www.matthies.de>  
e-Mail: [service@matthies.de](mailto:service@matthies.de)

# Originální návod k obsluze

## 1. Přehled bezpečnostních pokynů:

- 1.1 Před použitím je třeba si přečíst návod k obsluze.
- 1.2 Zvedací plošinu směji obsluhovat pouze osoby k tomu oprávněné.
- 1.3 Přesvědčte se, zda jsou všechny elektrické kabely nepoškozené, aby nedošlo k úrazu elektrickým proudem.
- 1.4 Dbejte na to, aby při zvedání a spouštění plošiny nedošlo k zachycení částí těla.
- 1.5 V případě obtíží okamžitě přerušete práci na zvedací plošině a kontaktujte dílenský servis Matthies nebo příslušného prodejce.
- 1.6 Zvedací plošina musí být instalována na rovném podkladu tak, aby byla bezpečně upevněna a aby byla vždy zajištěna její stabilní poloha.
- 1.7 Pracovní plocha zvedací plošiny musí být čistá a prázdná.
- 1.8 Při zvedání a spouštění zvedací plošiny se ujistěte, že se vozidlo nachází ve stabilní poloze a je spolehlivě upevněné. Toho lze dosáhnout buď pomocí volitelného držáku kol, montážního stojanu nebo upevňovacích popruhů. Krátce zvedněte plošinu a přesvědčte se, že je vozidlo upevněno ve správné a bezpečné poloze.
- 1.9 Při zvedání a spouštění zvedací plošiny musí mít na ni obsluha neustále volný výhled.
- 1.10 Na zvedací plošině se nesmějí nacházet žádné osoby.

## 2. Důležité informace pro zajištění bezpečnosti



Před použitím zvedací plošiny „JMP Lux 300 EH“ si pozorně přečtěte tento návod k obsluze a dodržujte pokyny v něm uvedené. V případě jakýchkoli dotazů se obraťte na servisní službu společnosti Matthies.



Pozor - napětí. Instalaci může provádět pouze odborná firma.

## 3. Obsah dodávky

1x zvedací plošina „JMP Lux 300 EH“ předsmontovaná

## 4. Technické údaje

Min. výška:	19 cm
Max. výška:	115 cm
Max. nosnost:	300 kg
Vlastní hmotnost cca:	200 kg
Úplné zvednutí:	30 s
Úplné spuštění:	30 s
Napájecí napětí:	230 VAC, 50 Hz
Příkon:	0,75 KW
Pracovní plocha:	2000 x 650 mm

## 5. Rozsah použití



Přípustné způsoby použití jsou uvedeny dále:

- 5.1 Zvedací plošina se smí používat pouze ke zvedání motocyklů, skútrů a jiných dvoukolových vozidel do hmotnosti 300 kg.
- 5.2 Zvedací plošina se smí používat jen v suchých vnitřních prostorách.
- 5.3 Zvedací plošina se smí používat výhradně ke krátkodobému zvedání za účelem provádění údržby nebo oprav.
- 5.4 Zvedací plošinu mohou obsluhovat pouze osoby, které byly podrobně seznámeny s obsluhou zvedací plošiny a bezpečnostními pokyny.



Následující způsoby použití jsou nepřipustné:

- 5.5 Používání ve vnějším prostředí.
- 5.6 Zvedání vozidel nebo jiných zařízení, která buď překračují přípustnou nosnost 300 kg, nebo vzhledem ke svým rozměrům nejsou stabilní.
- 5.7 Vstup na zvedací plošinu.
- 5.8 Zvedání osob.

## 6. Instalace



- 6.1. Zvedací plošinu „JMP Lux 300 EH“ smějí instalovat a používat jen kvalifikované osoby.
- 6.2. Zvedací plošina „JMP Lux 300 EH“ smí být instalována a provozována pouze v suchých vnitřních prostorech. Pro montáž je nutná rovná plocha o rozměrech nejméně 250 x 200 cm. Podlaha pro montáž zvedací plošiny by měla být rovná, aby byla zajištěna bezpečnost zvedací plošiny i mechanika, který u ní pracuje. V opačném případě musí být plošina upevněna k podlaze zemnicími kotvami.
- 6.3. Je výslovně zakázáno používat zvedací plošinu v následujících prostorech:
  - a) v místnostech, v nichž hrozí nebezpečí výbuchu nebo požáru
  - b) v místnostech, které jsou mokré nebo vlhké
  - c) ve venkovních prostorech.
- 6.4. Elektrické zapojení: Zvedací plošina „JMP Lux 300 EH“ vyžaduje elektrickou přípojku 240 V/16 A/50 Hz. Zvedací plošina „JMP Lux 300 EH“ je dodávána v již smontovaném stavu. Vybalte zvedací plošinu z přepravního obalu a důkladně vizuálně zkontrolujte, zda nedošlo k jejímu poškození při přepravě. Zkontrolujte také, zda nejsou poškozena elektrická a hydraulická vedení.
- 6.5. Elektrické zapojení smí provést pouze kvalifikovaný elektrikář. Během instalace je nutné zajistit, aby bylo přívodní vedení bezpečně a chráněně proti mechanickému namáhání.

## 7. Obsluha

Zvedací plošina smí být používána pouze v souladu s úplným návodem k obsluze. Z toho důvodu je nutné, abyste si před prvním uvedením zvedací plošiny do provozu pozorně přečetli celý návod!

Zvedací plošinu smějí obsluhovat pouze kvalifikované osoby. Upozorňujeme, že nesprávná obsluha může způsobit vážné nehody!

### 7.1. Zvedání / spouštění

Zvedací plošina se ovládá kabelovým dálkovým ovládáním. Přidržením tlačítka „NAHORU“  nebo „DOLŮ“  ve stisknuté poloze zvednete nebo spustíte zvedací plošinu.

Jakmile zvedací plošina dosáhne příslušné koncové polohy, řídicí systém se automaticky vypne.

### 7.2. Nouzový vypínač

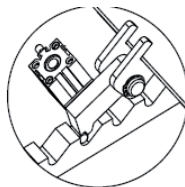
Nouzovým vypínačem lze kdykoli přerušit zvedání a spouštění zvedací plošiny. K tomu účelu je nutné nouzový spínač stisknout. Při odblokování je třeba vypínač otočit doprava.

Nouzový vypínač



### 7.3. Bezpečnostní západka

Pro případ, že by hydraulická jednotka selhala, je zvedací plošina vybavena bezpečnostní západkou, která brání nekontrolovanému spuštění plošiny.



## 8. Servis a bezpečnost

Zajištění bezpečného provozu vyžaduje pravidelnou údržbu zvedací plošiny. Nejméně jednou za 24 měsíců nechejte provést kompletní prohlídku zvedací plošiny.

### 8.1. Kontrola každý den

- Pravidelně kontrolujte bezporuchovou a správnou funkci bezpečnostní západky:
  - Bezpečnostní západka musí při zvedání zvedací plošiny automaticky a hladce zaskočit.
  - Po úplném spuštění zvedací plošiny se musí bezpečnostní západka automaticky znovu aktivovat.
  - Když je plošina zdvižena do nejvyšší polohy, musí vestavěný koncový vypínač elektricky vypnout čerpadlo
- Čištění zvedací plošiny.
- Kontrola koncového vypínače.
- Kontrola úniku oleje.

Pokud některé z těchto bezpečnostních opatření není funkční nebo si nejste jisti jeho správnou funkcí, neprodleně kontaktujte servisní službu Matthies nebo příslušného prodejce.

### 8.2. Kontrola každý týden

- Mazání ložisek a závěsů.
- Kontrola stavu oleje.

### 8.3. Kontrola každý měsíc

- Kontrola těsnosti a nepoškozenosti olejových rozvodů.
- Kontrola všech pohyblivých dílů.

## 9. Diagnostika chyb

Zvedací plošina se nezvedá!

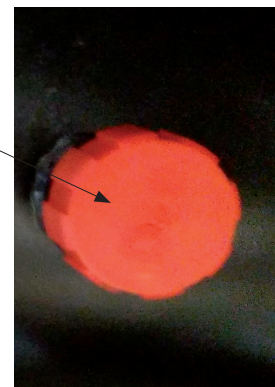
1. Není překročena hmotnost 300 kg?
2. Je zvedací plošina správně připojena? Je přiváděno napájecí napětí? Nemohlo např. dojít ke spálení pojistky?
3. Vypnul jistič zvedací plošiny? Ujistěte se, že zvedací plošina není odpojena od elektrické sítě, a zkontrolujte pojistky.
4. Je v zařízení dostatek hydraulické kapaliny? Zkontrolujte, zda není zvedací plošina odpojena od elektrické sítě. Zvedněte ručně zvedací plošinu do horní polohy. Sejměte uzávěr olejové nádrže. Nádrž musí být téměř plná. V případě potřeby doplňte olej HLP10 (č. JM 558 00 77).

Zvedací plošinu již nelze spustit!

1. Zkontrolujte, zda je bezpečnostní západka odjištěna a umožňuje spustit zvedací plošinu.
2. Je zvedací plošina mechanicky zablokovaná? Zkontrolujte, zda zvedací plošina není mechanicky zablokovaná.
3. Je v zařízení dostatek hydraulické kapaliny? Zkontrolujte, zda není zvedací plošina odpojena od elektrické sítě. Zvedněte ručně zvedací plošinu do horní polohy. Sejměte uzávěr olejové nádrže. Nádrž musí být téměř plná. V případě potřeby doplňte olej HLP10 (č. JM 558 00 77).



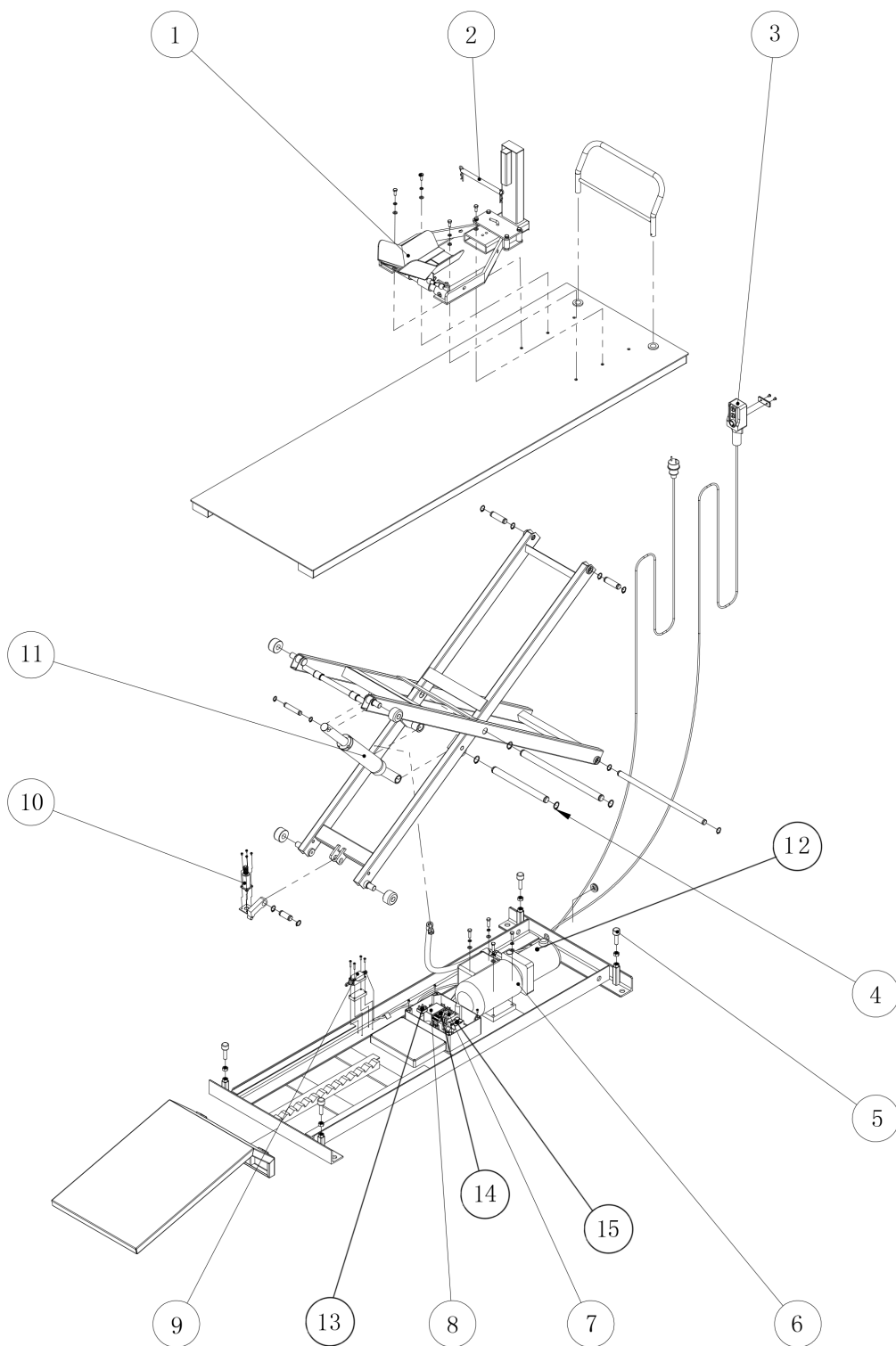
Uzávěr



Pokud neodstraníte závadu podle uvedených pokynů, kontaktujte dílenskou službu Matthies nebo příslušného prodejce.

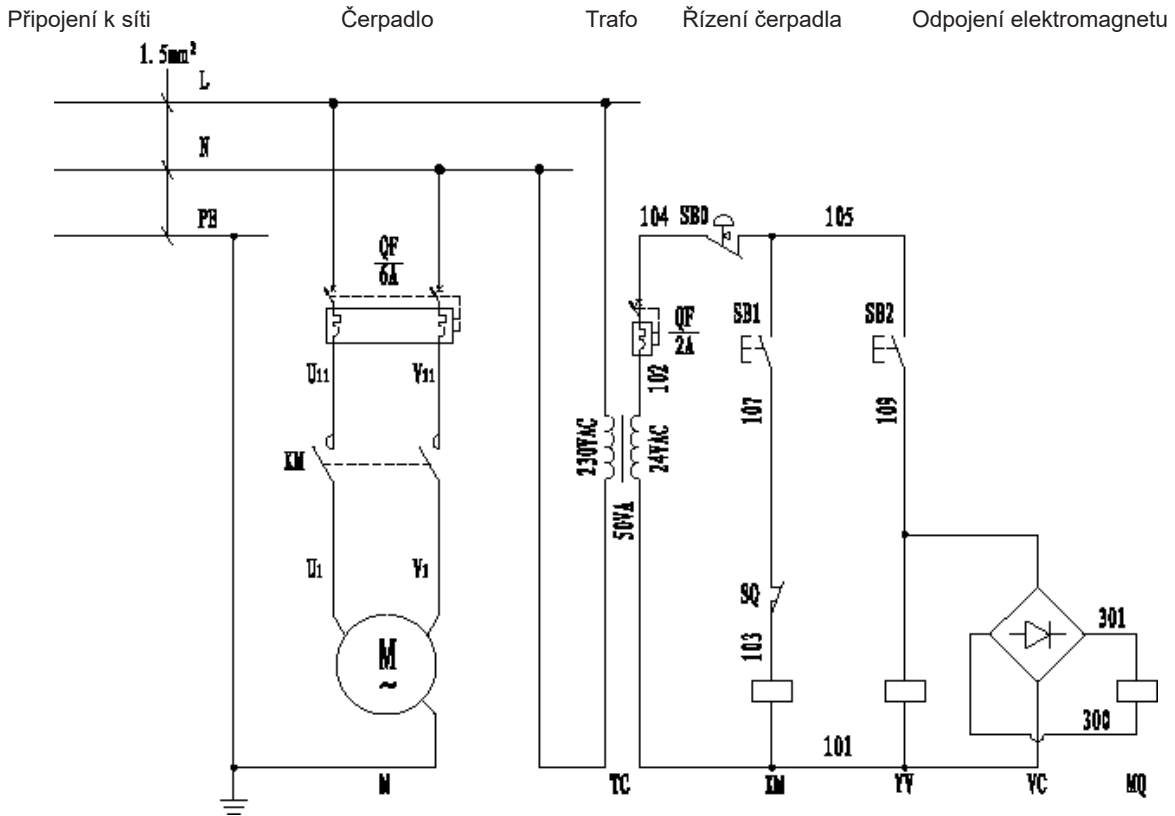
## 10. Náhradní díly

Údržbu a opravy zvedací plošiny „JMP Lux 300 EH“ směji provádět jen kvalifikovaní technici. Při výměně dílů je třeba dbát na to, aby byly použity pouze náhradní díly, jejichž kvalita a provedení odpovídají originálním dílům. V případě potřeby kontaktujte dílenský servis Matthies nebo příslušného prodejce a dohodněte další kroky.



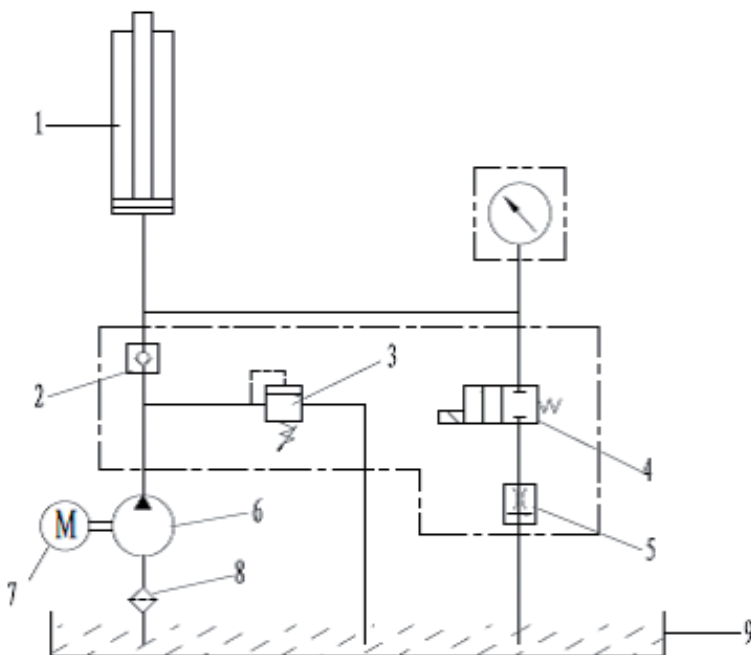
Poz.	Název	Č. JM	Poz.	Název	Č. JM
1	Držák kola	674 00 24	9	Koncový spínač	656 00 41
2	Zámek kola	656 00 35	10	Odjišťovací magnet	652 30 03
3	Dálkový ovladač	652 30 01	11	Válec	652 30 02
4	Spojka olejové hadice	652 30 08	12	Spouštěcí ventil s cívkou	652 09 67
5	Pryžový doraz	652 02 94	13	Usměřňovač	652 20 39
6	Agregát kompletní	652 30 07	14	Pojistkový automat 2 A 1pól.	652 08 99
7	Stykač	652 40 61	15	Pojistkový automat 10 A 2pól.	652 10 56
8	Transformátor	652 30 06			

## 11. Schémata zapojení



SB0	Tlačítko nouzového vypnutí	QF	Pojistka
SB1	Tlačítko zvednutí	KM	Připojení k síti
SB2	Tlačítko spuštění	YV	Přetlakový ventil
SQ	Horní koncový vypínač	TC	Transformátor
VC	Převodník AC/DC	MQ	Elektromagnetická cívka

## 12. Hydraulika



1	Válec	4	Spouštěcí ventil	7	Motor čerpadla
2	Zpětný ventil	5	Škrťací ventil	8	Filtr
3	Přepouštěcí ventil	6	Čerpadlo	9	Nádrž na olej

## Prohlášení o shodě ES EC Declaration of Conformity

My,  
We herewith declare,

Johannes J. Matthies GmbH & Co. KG  
Hammerbrookstr. 97, Hamburk, Německo

**tímto prohlašujeme, že konstrukce a provedení níže popsaného stroje splňuje příslušné základní zdravotní a bezpečnostní požadavky směrnic ES v provedení, které jsme uvedli na trh.**

that the following machine complies with the appropriate basic safety and health requirements of the EC Directive based on its design and type, as brought into circulation by us.

**Pokud došlo ke změně na stroji, kterou jsme neschválili, pozbývá toto prohlášení platnosti.**

In case of alteration of the machine, not agreed upon by us, this declaration will lose its validity.

**Označení stroje:** Zvedací plošina na motocykly  
Machine Description: Motorcycle Bike Lift

**Typ stroje:** JMP Lux 300 EH  
Machine Type:

**Obchodní značka:** JMP  
Trade name

**Sériové č.:**  
Serial Number

**Platné směrnice ES:** Směrnice o strojních zařízeních 2006/42/ES  
Applicable EC Directives: EC Machinery Directive: 2006/42/ES  
Směrnice ES o elektrických zařízeních určených pro používání v určitých mezích napětí 2014/35/ES  
Low voltage directive 2014/35/EC

**Použité harmonizované normy:** ČSN EN 1493:2010  
Applicable Harmonized Standards: ČSN EN 60204-1/A1:2009

**Podpis výrobce/datum:**  
Authorized Signature/Date:

30.03.2016



**Funkce podepsaného pracovníka:**  
Title of Signatory:

Zmocněnec pro dokumentaci

Stefan Onken (produktový manager)  
Hammerbrookstr. 97, 20097 Hamburk

Toto prohlášení o shodě vypracovala společnost TÜV Product Service. Vzorek tohoto výrobku splnil požadavky zkoušky shody. Zkoušku provedla TÜV Product Service podle platných předpisů výše uvedených směrnic.

This Declaration of Conformity has been prepared by TÜV Product Service. A specimen of this product meets the requirements of conformity test carried out by TÜV Product Service according with the applicable standards under the mentioned directives.

Zkušební zpráva TÜV Product Service č./TÜV Product Service report reference no.:

70.520.15.124.01-00  
Date/Datum Apr. 21, 2016  
Revision 2