



Motorheftafel 'JMP Lux 300 EH'

Voor motorfietsen en scooters tot 300 kg.



-
- ⓔ Motorcycle Bike Lift "JMP Lux 300 EH"
 - ⓔ Plataforma moto "JMP Lux 300 EH"
 - ⓔ Ponte sollevatore per motociclette "JMP Lux 300 EH"
 - ⓔ Podošnik motocyklowy "JMP Lux 300 EH"
 - ⓔ Motorcykle Lift "JMP Lux 300 EH"
 - ⓔ Plošinový zvedák „JMP Lux 300 EH“
 - ⓔ Motorheftafel 'JMP Lux 300 EH'
 - ⓔ Pont élévateur pour motos „JMP Lux 300 EH“

Johannes J. Matthies GmbH & Co. KG
Hammerbrookstr. 97
20097 Hamburg, Duitsland
www.jmproducts.eu
info@jmproducts.eu



JM-nr. 674 02 92

Inhoudsopgave:

1. Samenvatting van de veiligheidsinstructies	1
2. Belangrijke informatie voor uw veiligheid	1
3. Leveringsomvang	1
4. Technische gegevens	1
5. Beoogd gebruik	1
6. Installatie	2
7. Bediening.....	2
8. Onderhoud en veiligheid.....	3
9. Storingsdiagnose.....	3
10. Reserveonderdelen	4
11. Schakelschema's.....	5
12. Hydraulisch systeem	5
13. EG-verklaring van overeenstemming (EC Declaration of Conformity)	6

Contactgegevens

Fabrikant:
Johannes J. Matthies GmbH & Co. KG
Hammerbrookstr. 97
20097 Hamburg, Duitsland
Tel. +49 (0) 40 2 37 21 - 0
Fax. +49 (0) 40 2 37 21 - 363
Internet: <http://www.matthies.de>
E-Mail: info@matthies.de

Service en reparatie:
Matthies Werkstatt-Dienst
Hammerbrookstr. 78
20097 Hamburg, Duitsland
Tel. (0 40) 2 37 21-120
Fax (0 40) 2 37 21-199
Internet: <http://www.matthies.de>
E-Mail: service@matthies.de

Vertaling van de originele Duitse gebruiksaanwijzing

1. Samenvatting van de veiligheidsinstructies:

- 1.1 De gebruiksaanwijzing moet vóór gebruik worden gelezen.
- 1.2 De heftafel mag alleen door bevoegde personen worden bediend.
- 1.3 Zorg er altijd voor dat alle elektrische kabels onbeschadigd zijn om elektrische schokken te voorkomen.
- 1.4 Zorg ervoor dat geen lichaamsdelen bekneld kunnen raken bij het omhoog en omlaag bewegen van de tafel.
- 1.5 Stop bij problemen onmiddellijk met werkzaamheden aan de tafel en neem contact op met de Matthies-werkplaatservice of uw verdeler.
- 1.6 De heftafel moet stevig en stabiel op een vlakke ondergrond worden geïnstalleerd
- 1.7 De omgeving van de heftafel moet schoon en vrij zijn.
- 1.8 Bij het omhoog en omlaag bewegen van de tafel moet het voertuig stabiel en veilig bevestigd zijn. Dit kan met behulp van een optionele wielklem, een optionele montagestandaard of optionele spanbanden. Beweeg de tafel even naar boven en controleer of het voertuig goed en veilig staat.
- 1.9 Bij het omhoog en omlaag bewegen van de tafel moet de gebruiker visueel contact houden met de tafel.
- 1.10 Er mogen zich nooit personen op de heftafel bevinden.

2. Belangrijke informatie voor uw veiligheid



Lees deze gebruiksaanwijzing aandachtig, voordat u de heftafel 'JMP Lux 300 EH' in gebruik neemt, en leef de instructies erin na. Als u vragen hebt, kunt u contact opnemen met de Matthies-werkplaatservice.



Let op: spanning. Installatie alleen door een gespecialiseerd bedrijf.

3. Leveringsomvang

1x heftafel 'JMP Lux 300 EH', gemonteerd

4. Technische gegevens

Minimale hoogte:	19 cm
Maximale hoogte:	115 cm
Maximaal draagvermogen:	300 kg Eigen
gewicht ca.:	200 kg Volledig
omhoog bewegen:	30 sec Volledig
omlaag bewegen:	30 sec
Voedingsspanning:	230 VAC, 50 Hz
Stroomverbruik:	0,75 KW
Werkblad:	2000 x 650 mm

5. Beoogd gebruik



Het beoogd gebruik omvat:

- 5.1 De heftafel mag alleen worden gebruikt voor het heffen van motorfietsen, scooters en andere tweewielers met een gewicht van max. 300 kg.
- 5.2 De heftafel mag alleen binnen in een droge ruimte worden gebruikt.
- 5.3 De heftafel mag alleen worden gebruikt voor kortstondig heffen om onderhoud of reparaties uit te voeren.
- 5.4 De heftafel mag alleen worden bediend door personen die grondige instructies hebben gekregen over het gebruik van en de veiligheidsvoorschriften voor de tafel.



Het volgende gebruik geldt als oneigenlijk:

- 5.5 Gebruik buiten.
- 5.6 Het heffen van voertuigen of andere uitrusting die het maximale gewicht van 300 kg overschrijden of die door hun afmetingen niet veilig kunnen blijven staan.
- 5.7 Op de heftafel gaan staan.
- 5.8 Het heffen van personen.

6. Installatie

- 6.1. De installatie en inbedrijfstelling van de heftafel 'JMP Lux 300 EH' mag alleen door gekwalificeerde personen worden uitgevoerd.
- 6.2. De heftafel 'JMP Lux 300 EH' mag alleen binnen in een droge ruimte geïnstalleerd en gebruikt worden. Voor de installatie is een vlakke oppervlak van ten minste 250 x 200 cm vereist. De ondergrond moet waterpas zijn voor de stabiliteit van de heftafel en de veiligheid van de monteur die eraan werkt. Anders moet de tafel met grondankers op de vloer worden bevestigd.
- 6.3. Het gebruik van de heftafel is uitdrukkelijk niet toegestaan:
 - a) in ruimten met explosie- of brandgevaar
 - b) in ruimten die nat of vochtig zijn
 - c) buiten
- 6.4. Elektrische aansluitingen: Voor de heftafel 'JMP Lux 300 EH' is een elektrische aansluiting van 240V/16A/50 Hz vereist. De heftafel 'JMP Lux 300 EH' wordt gemonteerd geleverd. Haal de heftafel uit de transportverpakking en voer een grondige visuele inspectie uit om eventuele transportschade op te sporen. Controleer ook alle elektrische en hydraulische leidingen op schade.
- 6.5. De elektrische aansluiting mag alleen door een gekwalificeerde elektricien worden uitgevoerd. Tijdens de installatie moet absoluut worden gezorgd voor een veilige, tegen mechanische belasting beschermde toevoerleiding.



7. Bediening

De heftafel mag alleen worden gebruikt met inachtneming van de volledige gebruiksaanwijzing. Daarom dient u in elk geval deze instructies volledig te lezen, voordat u de tafel in gebruik neemt!

De heftafel mag alleen door gekwalificeerde personen worden bediend. Neem in acht dat een verkeerde bediening tot ernstige ongevallen kan leiden!

7.1. Omhoog en omlaag bewegen

De heftafel wordt bediend vanaf een afstandsbediening met kabel. Zolang u

op de knop 'OMHOOG'  of 'OMLAAG'  drukt, beweegt de tafel omhoog of omlaag. Zodra de heftafel de hoogste of laagste positie bereikt, schakelt de besturing automatisch uit.

7.2. Noodschakelaar

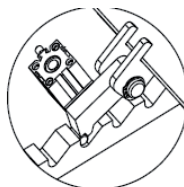
Met de noodschakelaar kan het omhoog of omlaag bewegen van de heftafel op elk moment worden onderbroken. Hiervoor moet de noodschakelaar worden ingedrukt. Om hem daarna weer te ontgrendelen, draait u hem naar rechts.

Noodschakelaar



7.3. Veiligheidspal

Voor het onwaarschijnlijke geval dat de hydraulische eenheid uitvalt, is de heftafel uitgerust met een veiligheidspal die de tafel beschermt tegen ongecontroleerd omlaag bewegen.



8. Onderhoud en veiligheid

Regelmatig onderhoud van de heftafel is noodzakelijk voor een veilige werking. Laat uiterlijk om de 24 maanden een volledige inspectie van de heftafel uitvoeren.

8.1. Dagelijkse controle

- Controleer regelmatig de vlotte en goede werking van de veiligheidspal.
 - De veiligheidspal moet automatisch en vlot vastklikken, als de heftafel omhoog beweegt.
 - Hij moet automatisch opnieuw in werking treden, als de heftafel volledig omlaag is.
 - Als de tafel volledig omhoog is bewogen, moet de pomp elektrisch worden uitgeschakeld door de ingebouwde eindschakelaar
- Reinig de heftafel.
- Controleer de eindschakelaar
- Controleer op olielekken.

Als een van deze veiligheidsmaatregelen niet werkt of als u niet zeker bent, neem dan onmiddellijk contact op met de Matthies-werkplaatservice of uw verdeler.

8.2. Wekelijkse controle

- Smering van lagers en scharnieren.
- Controleer het oliepeil.

8.3. Maandelijks controle

- Controleer de olieleidingen op lekken en schade.
- Controleer alle bewegende onderdelen.

9. Storingsdiagnose

De heftafel beweegt niet meer omhoog!

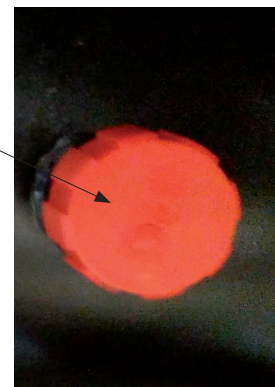
1. Is het extra gewicht van 300 kg overschreden?
2. Is de heftafel juist aangesloten? Is de voedingsspanning ingeschakeld? Is evt. de zekering gesprongen?
3. Is de vermogensschakelaar van de heftafel in werking gesteld? Zorg ervoor dat de heftafel is losgekoppeld van het stroomnet en controleer de zekeringen.
4. Is voldoende hydraulische vloeistof beschikbaar? Zorg ervoor dat de heftafel is losgekoppeld van het stroomnet. Beweeg de tafel handmatig naar de hoogste stand. Verwijder de stop van het oliereservoir. Dit moet bijna vol zijn. Voeg indien nodig HLP10 (JM-nr. 558 00 77) toe.

De heftafel beweegt niet meer omlaag!

1. Controleer of de veiligheidspal ontgrendeld is, zodat de neerwaartse beweging niet geblokkeerd is.
2. Is de heftafel mechanisch geblokkeerd? Controleer de heftafel op mechanische obstructies.
3. Is voldoende hydraulische vloeistof beschikbaar? Zorg ervoor dat de heftafel is losgekoppeld van het stroomnet. Beweeg de tafel handmatig naar de hoogste stand. Verwijder de stop van het oliereservoir. Dit moet bijna vol zijn. Voeg indien nodig HLP10 (JM-nr. 558 00 77) toe.



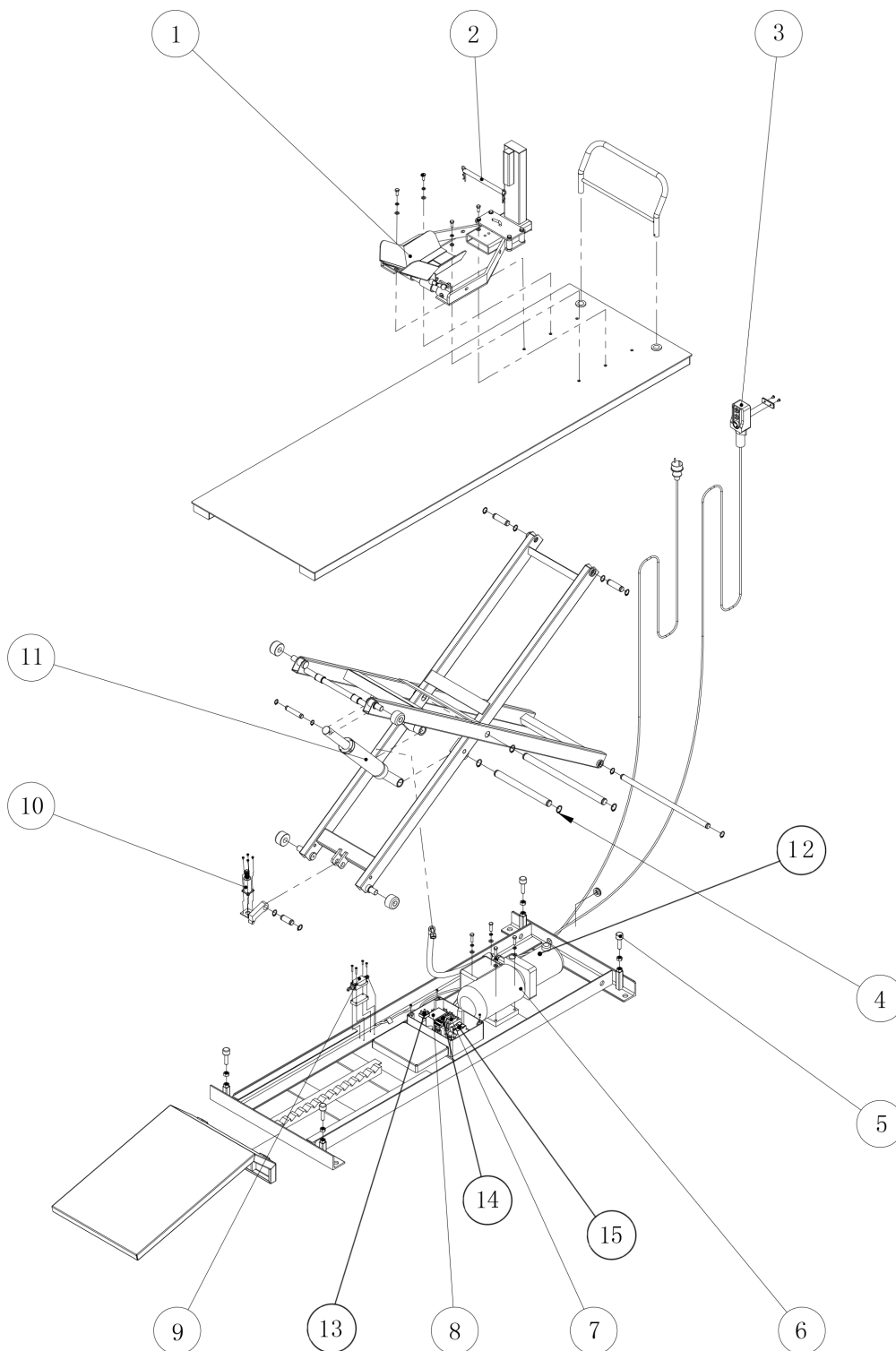
Stop



Als deze maatregelen geen oplossing bieden, neem dan contact op met de Matthies-werkplaatservice of uw verdeler.

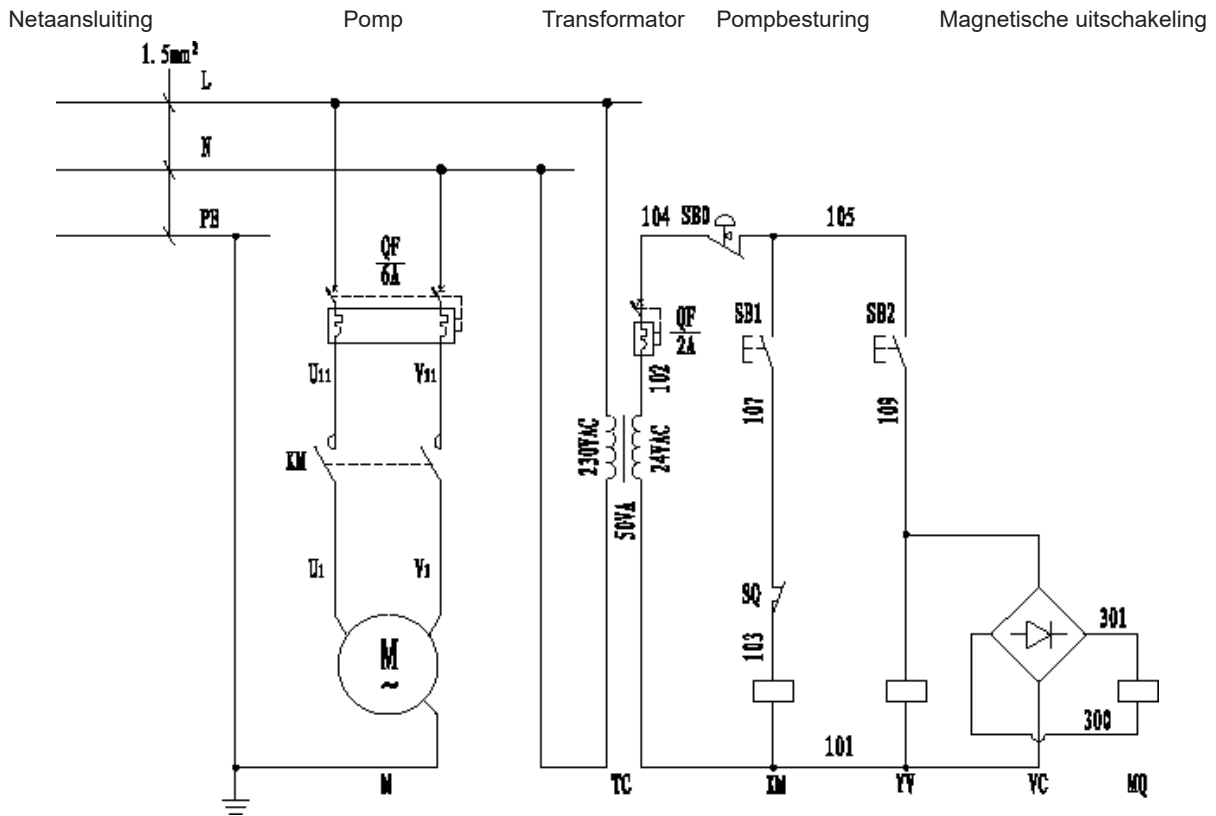
10. Reserveonderdelen

Het onderhoud en de reparatie van de heftafel 'JMP Lux 300 EH' mag alleen door gekwalificeerde personen worden uitgevoerd. Bij het vervangen van onderdelen moet ervoor worden gezorgd dat alleen reserveonderdelen worden gebruikt die qua kwaliteit en ontwerp volledig overeenkomen met de originele onderdelen. Neem indien nodig contact op met de Matthies Werkstatt-Dienst of uw verdeler om de verdere werkwijze te bespreken.



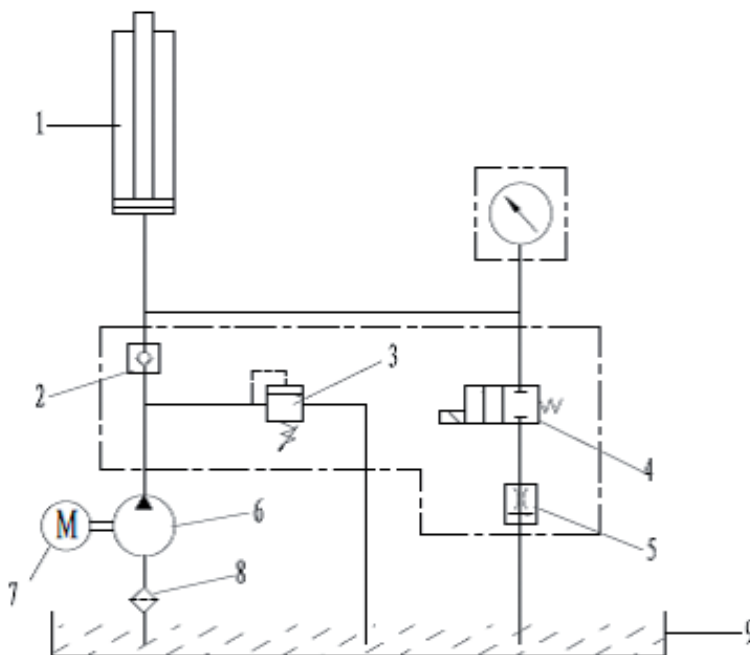
Nummer	Beschrijving	JM-nr.	Nummer	Beschrijving	JM-nr.
1	Wielhouder	674 00 24	9	Eindschakelaar	656 00 41
2	Wielvergrendeling	656 00 35	10	Ontgrendelingsmagneet	652 30 03
3	Afstandsbediening	652 30 01	11	Cilinder	652 30 02
4	Olielangaansluiting	652 30 08	12	Daalventiel met spoel	652 09 67
5	Rubberen buffer	652 02 94	13	Gelijkrichter	652 20 39
6	Aggregaat compleet	652 30 07	14	Automatische zekering 2 A 1-polig	652 08 99
7	Contactoor	652 40 61	15	Automatische zekering 10 A 2-polig	652 10 56
8	Transformator	652 30 06			

11. Schakelschema's



SB0	Drukknop voor noodstop	QF	Zekering
SB1	Drukknop voor omhoog bewegen	KM	Netaansluiting
SB2	Drukknop voor omlaag bewegen	YV	Overdrukventiel
SQ	Bovenste eindschakelaar	TC	Transformator
VC	AC/DC-omvormer	MQ	Magneetspoel

12. Hydraulisch systeem



1	Cilinder	4	Neerlaatventiel	7	Pompmotor
2	Terugslagklep	5	Smookklep	8	Filter
3	Overloopklep	6	Pomp	9	Olierservoir

EG-verklaring van overeenstemming EC Declaration of Conformity

Hierbij verklaren wij,
We herewith declare,

Johannes J. Matthies GmbH & Co. KG
Hammerbrookstr. 97, Hamburg, Duitsland

dat de hieronder beschreven machine op basis van zijn ontwerp en constructie en in de door ons in de handel gebrachte versie voldoet aan de toepasselijke fundamentele veiligheids- en gezondheidseisen van de EG-richtlijnen.

that the following machine complies with the appropriate basic safety and health requirements of the EC Directive based on its design and type, as brought into circulation by us.

Bij een niet met ons overeengekomen wijziging van de machine verliest deze verklaring haar geldigheid.

In case of alteration of the machine, not agreed upon by us, this declaration will lose its validity.

Aanduiding van de machine: Motorheftafel
Machine Description: Motorcycle Bike Lift

Type machine: JMP Lux 300 EH
Machine Type:

Handelsmerk: JMP
Trade name

Serie-nr.:
Serial Number

Toepasselijke EG-richtlijnen: EG-machinerichtlijn 2006/42/EC
Applicable EC Directives: EC Machinery Directive: 2006/42/EC
EG-laagspanningsrichtlijn 2014/35/EU
EC Low Voltage Directive 2014/35/EU

Toegepaste geharmoniseerde normen: EN 1493:2010
Applicable Harmonized Standards: EN 60204-1/A1:2009

Datum en handtekening van de fabrikant:

Authorized Signature/Date:

30-03-2016



Gegevens van de ondergetekende:

Title of Signatory:

Gevolmachtigde voor technische documentatie

Stefan Onken (productmanager)
Hammerbrookstr. 97, D-20097 Hamburg

Deze verklaring van overeenstemming is voorbereid door TÜV Product Service. Een model van dit product heeft voldaan aan de eisen van de overeenstemmingskeuring. Deze keuring is bij TÜV Product Service uitgevoerd op basis van de toepasselijke voorschriften van de bovengenoemde richtlijnen.

This Declaration of Conformity has been prepared by TÜV Product Service. A specimen of this product meets the requirements of conformity test carried out by TÜV Product Service according with the applicable standards under the mentioned directives.

TÜV Product Service Prüfbericht Nr./TÜV Product Service report reference no.:

70.520.15.124.01-00

Date/Datum 21 april 2016

Revisie 2